

# à sens

## Dossier

Sens, une ville qui vit  
la culture toute l'année



Le magazine des Sénonais > janvier 2026



# édito

## Paul-Antoine de Carville

MAIRE DE SENS

1<sup>er</sup> Vice-Président de la Communauté d'Agglomération du Grand Sénonais

Chères Sénonaises, chers Sénonais,

Bonne année à toutes et à tous.

Janvier est le moment des vœux : des vœux personnels, professionnels, mais aussi des vœux pour notre ville.

Pour Sens, je formule un souhait simple : que 2026 soit une année où chacun puisse continuer de trouver, ici, des occasions de se retrouver, de découvrir, de s'évader. Notre ville vit au rythme du calendrier riche et varié des grands rendez-vous populaires : de la Foire au Marché de Noël, du Tournoi Sans Frontière au Festival des Grands-Parents, du festival MusicaSens à la fête de la Saint-Fiacre.

Souhaitons également une année riche en découvertes et en redécouvertes culturelles. Réouverture du Musée de Sens, spectacles au Théâtre municipal, concerts à La Scène, festival de jazz, actions artistiques des associations, mais aussi expositions, rencontres et propositions des médiathèques : les occasions sont nombreuses en 2026. Sens dispose d'une offre dense et accessible, pensée pour tous les âges, du tout-petit qui découvre ses premières histoires jusqu'à l'adulte qui pousse la porte d'un spectacle ou d'une conférence. Cette vitalité culturelle participe à l'attractivité de notre ville et nourrit la curiosité de chacun.

Mes vœux vont aussi à la vie associative, dont l'engagement est indispensable à la cohésion et au dynamisme de Sens. Qu'il s'agisse de sport, de culture, d'entraide ou de loisirs, les associations créent du lien, accompagnent les habitants et font vivre nos quartiers. Puissent-elles trouver en 2026 l'enthousiasme, les bénévoles et les réussites dont elles ont besoin.

Enfin, j'adresse à toutes les Sénonaises et à tous les Sénonais des vœux chaleureux : que cette année vous apporte sérénité, réussites et moments précieux partagés en famille, entre amis ou au sein de notre ville. Puissiez-vous trouver à Sens les services, les ressources et les rencontres qui facilitent la vie et enrichissent le quotidien.

Très belle année 2026 à chacune et chacun d'entre vous.

Directeur de la publication : Paul-Antoine de Carville.

Secrétaire de rédaction : Adrien Dubrasquet.

Ont contribué à la rédaction : Adrien Dubrasquet, Philippe Blanchoz, Dorothée Censier, Gaëlle Mathieu.

Maquette : Aurélie Panchau-Amzil et Julia Lourenço, service communication Ville de Sens.

Photo de couverture : théâtre, Hélène Allard.

Photos : Hélène Allard, Philippe Blanchoz, Gaëlle Mathieu, Dorothée Censier.

Service communication Ville de Sens, 123rf. DR.

Impression : Cheillon imprimeurs. Dépôt légal à parution : ISSN 1279-8525.

Tirage : 15 800 exemplaires.

Hôtel de Ville, 100 rue de la République, CS 70809, 89108 Sens Cedex

Tél. 03 86 95 67 00 - [www.ville-sens.fr](http://www.ville-sens.fr) - e-mail : [web@mairie-sens.fr](mailto:web@mairie-sens.fr)

↓ publié sur les réseaux



Une photo de @storm\_chaser\_89 sur Instagram



Une photo de @ville\_de\_sens sur Instagram



[www.ville-sens.fr](http://www.ville-sens.fr)

# 72 Le chiffre du mois

C'est le nombre de spectacles proposés dans le cadre de la saison culturelle qui se déroule au Théâtre Municipal et à La Scène.



Une photo de  
@ma\_vie\_de\_dalmatache  
sur Instagram



Une photo de @\_\_\_estellita.c\_\_\_ sur Instagram

## → sommaire

### Dossier

p.4-9

Sens, une ville qui vit la culture toute l'année



### Jeunesse

Pour la jeunesse, une culture vivante, accessible et attrayante

p.10

### Métiers de la collectivité

Les ouvreuses et ouvreurs du Théâtre de Sens

p.11

### Travaux

Transformation de l'ancienne trésorerie en crèche

La Maison des Associations s'agrandit  
Eglise Saint-Maurice : fin des travaux toujours prévu pour mai 2026

Création de la Maison des Séniors sur le site Saint-Savinien

p.12-13

### Associations

Au Jardin du Savoir, le temps est la plus belle des richesses à partager

L'Université Sénonnaise Pour Tous recherche de nouveaux professeurs

p.14-15

### Culture

Musée de Sens : un nouveau regard sur l'histoire de la ville  
sources de la photographe sénonnaise Soraya Hocine

p.16-17

### Si on sortait / L'agenda

p.18-19

### L'actualité en bref

p.20

### Expressions

p.21

### Retour en images

p.22-23



# dossier

## Sens, une ville qui vit la culture toute l'année



### → 3 questions à

**Romain Crocco**, adjoint en charge de la jeunesse, du sport et de la culture

#### ■ Pourquoi dites-vous que la culture est plus accessible aujourd'hui à Sens ?

L'accessibilité, c'est d'abord une question très simple : que chacun puisse se dire « c'est pour moi ». Cela passe par le portefeuille, par les goûts, mais aussi par les lieux. Sur le plan économique, nous faisons un effort important : une grande partie des animations et des manifestations culturelles sont gratuites ou proposées à des tarifs très attractifs. Au Théâtre municipal, par exemple, un jeune peut venir voir un spectacle pour 10 €, quand le plein tarif est autour de 28 €. C'est un signal fort : nous voulons que les collégiens, lycéens, étudiants puissent fréquenter le théâtre régulièrement, pas seulement une fois tous les deux ans.

L'accessibilité, c'est aussi la diversité des genres. La programmation de La Scène, comme celle du Théâtre, est volontairement éclectique, pour que chacun puisse y trouver une porte d'entrée : musiques actuelles, blues, humour, danse... De la même façon, la médiathèque La Ruche, avec le prix littéraire SaYonne'ara, utilise le manga comme levier de promotion de la lecture. On ne hiérarchise pas : on s'appuie sur ce que les jeunes aiment déjà pour les amener vers le livre, la découverte, l'esprit critique. Enfin, nous rendons nos équipements disponibles aux acteurs locaux : l'association 606 Reed & Blues au Théâtre, les élèves du Conservatoire du Grand

Sénonais à La Scène... C'est une façon très concrète de soutenir les associations culturelles et de leur permettre de rencontrer un large public.

#### ■ On parle beaucoup de l'offre culturelle estivale à Sens. Pourquoi était-il important de mettre en lumière le premier semestre de l'année ?

C'est vrai que l'été concentre beaucoup de rendez-vous très visibles : Musicasens, Les Sensationnelles, le festival Les Épopées, les spectacles dans la cour du palais synodal, les apéros-concerts... Mais si l'on se contente de cette image, on passe à côté de tout ce qui se joue entre janvier et la Foire. Or, c'est une période où la saison théâtrale et musicale est à son maximum : festival de jazz, grandes pièces au Théâtre, concerts à La Scène, soirées des associations, projets du Conservatoire...

Le premier semestre, c'est un moment où l'on peut prendre le temps de découvrir la richesse de l'offre locale, souvent dans des formats plus intimistes, plus réguliers. C'est aussi le temps fort des associations culturelles sénonaises, qui proposent des concerts, des spectacles, des concours, des festivals. Mettre ce semestre en avant, c'est rappeler que la culture à Sens ne se résume pas à quelques grands événements d'été : elle est présente toute l'année, dans des

lieux identifiés, avec une vraie continuité.

#### ■ Les médiathèques de Sens ont beaucoup évolué ces dernières années. Quel rôle jouent-elles aujourd'hui pour la jeunesse ?

Nous avons engagé un effort important sur les bibliothèques : la construction de La Ruche, qui accueille désormais la médiathèque des Champs-Plaisants, la modernisation de la médiathèque Jean-Christophe-Rufin... Mais au-delà des murs, c'est l'offre qui a changé. Les médiathèques ne sont plus seulement des lieux où l'on emprunte des livres : elles proposent des spectacles jeunesse, des animations pour les enfants et même pour les tout-petits.

Je fais souvent le parallèle avec le sport : dans plusieurs disciplines, il existe des offres « baby », pour initier les plus jeunes dès 3 ou 4 ans. Nous faisons la même chose sur le plan culturel. Avec les séances dédiées aux tout-petits, les temps de lecture, les ateliers, l'éveil musical, le jeu, on habitue les enfants à fréquenter très tôt ces lieux. On leur montre que la médiathèque fait partie de leur quotidien, au même titre qu'un gymnase ou qu'un stade. C'est une manière de préparer les publics de demain, mais surtout de donner à chaque enfant, dès le plus jeune âge, la possibilité de s'ouvrir à autre chose que ce qu'il a sous la main.

# Théâtre municipal et La Scène : rendre la culture accessible au plus grand nombre !

Soutenir la création, valoriser les talents, faire vivre nos équipements, accueillir tous les publics : à Sens, la politique culturelle s'exprime dans la complémentarité du Théâtre municipal et de La Scène, au sein des Espaces culturels Savinien. Ce sont ainsi 72 rendez-vous avec le spectacle vivant qui rythment l'année culturelle : grandes œuvres distinguées sur la scène nationale, découvertes musicales, artistes du territoire et formats à taille humaine. La saison affirme clairement ces ambitions.

« Une programmation, c'est toujours un équilibre : concilier l'exigence artistique et la qualité des propositions tout en s'adressant au plus grand nombre. Notre responsabilité, c'est d'oser des œuvres fortes, parfois exigeantes, mais de les inscrire dans un parcours de saison lisible et accueillant, où chacun peut trouver sa place, que ce soit au Théâtre ou à La Scène », résume Didier Weill, directeur de la Culture et du Théâtre municipal.

## Des Molières à l'affiche du Théâtre de Sens

Cette exigence s'illustre dans la deuxième partie de la saison, avec deux spectacles majeurs récents de la scène française, tous deux primés aux Molières. Molière du meilleur auteur francophone, « L'Odeur de la guerre » d'Élodie Menant propose une plongée sensible dans la mémoire et les cicatrices laissées par les conflits. Molière de la meilleure comédie 2024, « C'est pas facile d'être heureux quand on va mal » aborde avec humour les fragilités intimes, le couple et la confiance en soi.



Photo d'archive

## Une accessibilité tarifaire assumée

Au Théâtre municipal, les tarifs restent largement en deçà de ceux pratiqués dans les théâtres parisiens pour des spectacles comparables. Pour les abonnés, ils varient entre 24 € et 28 €. Pour les moins de 25 ans, le tarif est unique : 10 €. Une opportunité réelle pour les étudiants, lycéens, collégiens et les élèves du Conservatoire du Grand Sénonais.

Concernant La Scène, la politique tarifaire — encore plus avantageuse, de 7 € à 10 € selon les spectacles, avec la gratuité pour les moins de 15 ans — illustre concrètement la volonté d'accueillir tous les publics.

## La Scène : « petite » salle, grandes ambitions

Complémentaire du Théâtre municipal, La Scène — salle de spectacle du site Savinien reprise par la Ville en 2017 et ouverte en 2018 — s'est imposée comme un lieu culturel à part entière dans le paysage sénonais. En 2026, elle déroule une saison résolument tournée vers le live, où la musique tient le premier rôle : concerts blues et rock, jazz, projets portés par le territoire.

« Cette salle attire désormais des spectateurs bien au-delà des frontières de la ville. Le succès grandissant de certains spectacles, complets dès l'ouverture des réservations, témoigne de la pertinence des choix artistiques et de la fidélisation progressive du public. La Scène a su créer une identité forte autour de valeurs telles que la qualité, l'intimité, la sécurité et l'éclectisme, tout en développant des partenariats enrichissants avec d'autres acteurs culturels locaux », souligne Patrice Regnault, directeur des Espaces culturels Savinien.





# SaYonne'Ara : quand le manga redonne le goût de lire aux jeunes

À Sens, la médiathèque La Ruche s'attaque frontalement au recul de la lecture chez les jeunes avec le Prix littéraire SaYonne'Ara. Créé en 2012, ce prix manga est l'un des rares dispositifs qui obligent réellement les adolescents à lire plusieurs livres pour pouvoir voter. « Nous voulions un thème vraiment accrocheur pour nos ados, quelque chose qui puisse les réunir et les embarquer à grande échelle. Le manga s'est imposé naturellement », raconte Chloé Beudin, coordinatrice BD-Manga des bibliothèques.

## → Un prix qui fait lire, vraiment

Le principe est simple et redoutablement efficace : pour participer au prix, chaque jeune doit lire les cinq mangas de la catégorie qu'il choisit. Impossible de voter sans passer par là.

Dans un contexte où les résultats du baromètre 2025 du Centre national du Livre montrent un recul préoccupant de la lecture chez les moins de 25 ans (-7 points de jeunes ayant lu au moins cinq livres en un an, par rapport à 2023) ce mécanisme joue un rôle modeste mais bien réel.

« On ne cherche pas à opposer les genres ou à dire que le manga vaut mieux qu'un autre type de livre. Notre combat, c'est la lecture. Peu importe le support, du moment qu'on lit », insiste Chloé Beudin.



## → Une idée née au croisement de plusieurs évolutions

« La France est le deuxième consommateur de manga au monde. On s'est dit que ce formidable élan pouvait devenir un outil pédagogique, et pas seulement un phénomène de rayons en librairie », explique Chloé Beudin. Le pari se révèle gagnant : en quelques années, le manga s'impose comme un pilier du marché du livre (un livre sur sept vendu en France), et SaYonne'Ara accompagne cette évolution en orientant, sélectionnant et rendant lisibles des œuvres pour un public jeune.



## → Le rôle décisif du comité de sélection

Derrière le succès du prix, il y a surtout un travail patient, souvent invisible : celui du comité de sélection. Bibliothécaires et professeurs documentalistes lisent plus de 250 mangas chaque année pour n'en retenir que 30. Ce tri garantit la qualité littéraire, la cohérence des thématiques, et l'accessibilité des textes. « On lit énormément pour pouvoir proposer des mangas qui racontent quelque chose, qui ouvrent des portes, qui ne tombent jamais dans l'inapproprié. C'est aussi cela, la mission d'un prix littéraire », souligne Chloé Beudin.



## → Un rayonnement qui dépasse Sens

SaYonne'Ara s'appuie aujourd'hui sur un large réseau de partenaires répartis dans toute la France et même à l'étranger. La grande majorité des 162 établissements participants sont des collèges et des lycées, via leurs CDI, mais aussi des médiathèques qui se saisissent du prix pour dynamiser leurs actions autour de la lecture. « Pour les jeunes, c'est très fort de participer à un projet qui les dépasse, où ils lisent les mêmes livres que d'autres adolescents partout dans le pays », souligne Chloé Beudin. Pour la médiathèque, c'est aussi un moyen concret de toucher des publics qui ne viendraient pas spontanément pousser la porte d'une bibliothèque.

Les journées de clôture du Prix littéraire SaYonne'Ara prennent la forme d'un festival manga organisé à Sens, sous la canopée de la Foire. Pendant deux jours, les participants se retrouvent pour découvrir les mangas lauréats, participer aux animations proposées autour de la culture japonaise et du manga, et valoriser le travail mené toute l'année dans les établissements partenaires.

L'édition 2026 du festival se tiendra les 24 et 25 avril 2026.

## → Une 14<sup>e</sup> édition sous le signe des arts

Pour marquer le centenaire de la mort de Monet, l'édition 2025/2026 met en avant une catégorie spéciale : Geijutsu, qui signifie « arts ». « On avait envie de montrer que le manga peut dialoguer avec la peinture et avec l'histoire de l'art. Monet adorait les estampes japonaises, c'était l'occasion de rappeler ce lien », explique Chloé Beudin.



<https://www.sayonneara.fr/>

# Festival de Jazz : un rendez-vous désormais incontournable au Théâtre municipal de Sens

Créé en 2015 par la Ville de Sens, le Festival de Jazz s'inscrit dans une volonté claire : diversifier la programmation culturelle, ouvrir plus largement les portes du Théâtre municipal et attirer des publics qui n'y venaient pas spontanément. Onze ans plus tard, le pari est tenu. Le festival est devenu un rendez-vous solide du début d'année, identifiable, attendu, et capable d'attirer aussi bien les amateurs éclairés que les curieux.

## Une édition 2026 fidèle à l'esprit du festival

La 11<sup>e</sup> édition, du 29 au 31 janvier, reste fidèle à la recette qui fait le succès du festival : trois soirées, trois univers, un même objectif : proposer à Sens un jazz exigeant mais accessible.

- Jeudi 29 janvier, **Vincent Peirani** ouvre le bal avec *Living Being IV : Time Reflections*, où son quintette joue sur les variations de tempo et de couleurs sonores.
- Vendredi 30 janvier, **Sylvain Rifflet** présente *We Want Stars*, un jazz contemporain qui mêle motifs répétitifs et touches électroniques.
- Samedi 31 janvier, place à **No(w) Beauty**, quartet emmené par Hermon Mehari, pour un jazz nourri à la fois de standards, de blues, de musique classique et de hip-hop.



Now beauty ©Sylvain Gripoix

Un **Pass Jazz** permet d'assister aux trois concerts pour 48 € : l'occasion idéale de (re) découvrir l'effervescence du jazz contemporain en plein cœur de Sens.



↙ Réserver un Pass Jazz



Living being ©Elisa Ramirez

## Vincent Peirani

Figure majeure du jazz européen, Vincent Peirani s'est imposé par son approche singulière de l'accordéon, instrument qu'il fait sonner tour à tour comme un orchestre miniature, une pulsation rythmique ou une voix lyrique. Lauréat du prix Django-Reinhardt et de plusieurs Victoires du jazz, il mène depuis plus de dix ans l'aventure *Living Being*, un quintette où se mêlent jazz, rock, musiques du monde et influences cinématographiques.

Invité pour la première fois au Festival de Jazz de Sens, il souligne « *une vraie curiosité musicale du public* » et dit venir partager « *une musique généreuse, libre et pleine d'énergie* ». Son nouveau projet, *Time Reflections*, explore les variations du temps : ralentissements, accélérations, superpositions. « *Le temps n'est jamais linéaire ; la musique permet de le modeler, de traduire la mémoire et les ruptures* », confie-t-il.



@jazzFranck

À propos de l'accordéon, il revendique une vision ouverte : « *C'est un instrument ancien et moderne à la fois. Il peut tout absorber. Le plus important pour un jeune accordéoniste, c'est de trouver sa voix* ».



L'entretien complet est à retrouver sur le site de la Ville de Sens.

# Les talents sénonais au cœur de la saison culturelle !

La Ville de Sens s'appuie sur un vivier de talents, d'associations et d'artistes qui font battre le cœur culturel du territoire. Au sein de la saison culturelle programmée à La Scène et au Théâtre municipal, la Ville leur réserve une place de choix : en les accompagnant, en valorisant leurs projets et en facilitant la rencontre avec les habitants, elle porte une offre artistique exigeante, accessible et profondément ancrée dans la vie locale.

## Les Épopées — Le baroque en majesté dans le Sénonais

Créé en 2018 par Stéphane Fuget, l'ensemble Les Épopées s'est imposé comme un acteur important de la musique ancienne en Bourgogne. En résidence à Sens, il a lancé depuis 2021 l'académie d'été et le festival Au cœur de l'Yonne, sous la direction de Claire Lefilliâtre, et participe au rayonnement du territoire dans le paysage musical national et international.

« Auprès du feu, l'on fait l'amour »

Samedi 7 mars – 20h30 – Théâtre municipal – Programme consacré aux airs sérieux et à boire de Charpentier, dans une mise en espace qui met en valeur la richesse expressive du répertoire baroque.



<https://www.lesepopees.org/fr/>

## Conservatoire du Grand Sénonais — Le cœur de l'éducation artistique

Avec plus de 750 élèves et une trentaine de professeurs, le Conservatoire du Grand Sénonais, classé conservatoire à rayonnement intercommunal, est l'un des principaux pôles culturels du territoire. Musique, chant, théâtre, danse contemporaine et cultures urbaines y sont enseignés sur trois sites (Sens, Paron, Villeneuve-sur-Yonne), avec une attention particulière portée aux projets artistiques collectifs : concerts, spectacles, ateliers et partenariats.

Concerts "Carte blanche" du Conservatoire

- ➔ Vendredi 23 janvier – 20h – La Scène
- ➔ Vendredi 13 mars – 20h – La Scène
- ➔ Clôture de saison – Vendredi 19 juin – 20h – La Scène

Des soirées où élèves, professeurs et invités construisent des programmes mêlant répertoires et esthétiques, reflet de la diversité du conservatoire.



<https://conservatoire-grandsenonais.fr/>

## Orchestre d'Harmonie du Grand Sénonais

Créé en 1878, l'Orchestre d'Harmonie du Grand Sénonais rassemble un orchestre d'harmonie, une école de musique et deux ensembles : le Senon Street Band et le Senon Jazz Band. Composé de musiciens amateurs de 12 à 80 ans, il assure une présence régulière dans la saison culturelle, notamment dans les Grands Salons de l'Hôtel de Ville et au Théâtre municipal.

Concert de l'an neuf

- ➔ Samedi 10 janvier – 17h – Grands Salons de l'Hôtel de ville
  - ➔ Dimanche 11 janvier – 11h – Grands Salons de l'Hôtel de ville
- Orchestre d'Harmonie du Grand Sénonais – « Les Sopranos de Broadway »
- ➔ Samedi 28 mars – 20h30 – Théâtre municipal : Programme consacré aux grandes voix féminines de la comédie musicale, avec la soprano Fleur Mino dans des extraits de West Side Story, Peter Pan, My Fair Lady, Candide et d'autres œuvres du répertoire.



[f @Orchestre d'Harmonie du Grand Sénonais](#)



## 606 Reed & Blues — Le blues comme lien social

Créée en 2011, l'association 606 Reed & Blues fait découvrir le blues à un large public grâce à des concerts, ateliers et scènes ouvertes. Elle réunit jeunes musiciens, amateurs et familles autour d'un projet musical intergénérationnel qui occupe une place reconnue dans la vie culturelle sénégalaise.

- «Wax & Boogie Rhythm Combo»

→ **Samedi 21 mars – 20h30 – Théâtre municipal** - Un quintet qui revisite boogie, swing et rhythm & blues dans un format de concert direct et énergique.

- «Sofaï & The Brigands Acoustic Trio»

→ **Vendredi 29 mai – 21h – La Scène** - Un trio acoustique qui mêle standards et compositions dans un registre folk, blues et soul.

- **Scène ouverte – 606 Reed & Blues**

→ **Samedi 30 mai – 15h à 18h – La Scène** - Un après-midi de scène ouverte permettant aux musiciens amateurs de se produire dans des conditions professionnelles.



<http://www.606-reedandblues.org/>

## Les Synodales — Trente ans au service de la danse et de l'émergence artistique

Depuis 1991, l'association Les Synodales fait de Sens un rendez-vous important pour la danse contemporaine et urbaine. Ballet dans la cour du palais synodal, concours chorégraphique Jeunes compagnies au théâtre, accueil de grandes compagnies professionnelles : l'association articule soutien à l'émergence et diffusion d'œuvres reconnues, en lien étroit avec les écoles de danse du territoire.

«Pluie d'Étoiles»

→ **Vendredi 24 avril – 20h30 – Théâtre municipal** - Spectacle chorégraphié par François Mauduit, qui associe références au répertoire classique et écritures contemporaines.

→ **Samedi 30 mai – 15h à 18h – La Scène** - Un après-midi de scène ouverte permettant aux musiciens amateurs de se produire dans des conditions professionnelles.



<https://lessynodalesdanse.fr/>

## Sens de l'Humour — Le rire au service de la solidarité

Fondée en 2015, l'association «Sens de l'Humour» organise depuis 2016 un festival humoristique désormais bien identifié dans le calendrier culturel. Chaque édition soutient des actions locales, en réunissant humoristes confirmés et nouveaux talents. Un Comedy Club prolonge la dynamique tout au long de la saison.

Comedy Club – Festival «Le Sens de l'Humour»

→ **Vendredi 29 mai – 20h30 – Théâtre municipal** - Un plateau réunissant plusieurs humoristes, aux styles et univers différents, dans un format de stand-up.



<https://www.festival-sens-humour.com/>

## Compagnie Obsidienne — Le Moyen Âge et la Renaissance

Depuis 1993, l'ensemble Obsidienne, fondé par Emmanuel Bonnardot, explore les répertoires du Moyen Âge à la Renaissance à travers des programmes associant voix, instruments, poésie, danse et théâtre. En résidence à Sens depuis 2009, la compagnie développe aussi une activité pédagogique importante (ateliers, interventions, projets participatifs) et défend une musique ancienne à la fois fidèle aux sources et ouverte à la création.

«Fais ce que tu voudras !»

Obsidienne – Festival La Reverdie

→ **Vendredi 20 mars – 20h30 – Salle de la Poterne** : à partir d'une phrase de Rabelais, Obsidienne propose un parcours à travers plusieurs siècles de textes et de chansons autour du thème de la liberté.



<https://www.obsidienne.fr/>

# Métiers

## de la collectivité

### Portrait :

#### Les ouvreuses et ouvreurs du Théâtre de Sens en répétition pour leur vie professionnelle future

À travers ce travail, les lycéennes et lycéens se construisent un bagage précieux où se mêlent culture, savoir-être et premières expériences professionnelles, qui les aideront à mieux préparer leur avenir. Témoignages.



#### Vaincre sa timidité

Lycéen en première générale au lycée Saint-Étienne de Sens, Edgar Vergnaud enfle son badge d'ouvreur du Théâtre municipal de Sens pour accueillir le public, vérifier les billets et guider les spectateurs jusqu'à leur siège. C'est sa sœur, elle-même ancienne ouvreuse, qui lui a parlé de cette possibilité. « *Je me suis dit que ça serait bien d'avoir une expérience professionnelle* », explique Edgar, adepte de Rap américain. La motivation financière compte aussi, mais arrive en second plan : la priorité, pour lui, reste l'accès aux spectacles. Au fil des soirées, lui qui se disait timide se découvre plus à l'aise avec le public : « *Ça apprend à développer nos relations et surmonter sa timidité* », résume-t-il. Encore incertain sur son avenir, qu'il imagine peut-être dans le commerce, Edgar accumule déjà une première expérience professionnelle où se mêlent sens du service, enrichissement culturel et confiance en soi naissante.

#### Obligation de s'exprimer correctement

C'est par son entourage qu'Hélia Stegagno - élève de terminale générale au lycée public de Sens - découvre ce « petit boulot » pas comme les autres. « J'avais déjà des copines qui avaient fait ce métier et ma mère m'avait dit que c'était une bonne idée de découvrir le monde du théâtre », raconte-t-elle. D'abord la curiosité, donc, puis le plaisir de prolonger une passion ancienne : « *J'avais fait trois, quatre ans de théâtre et ça m'a toujours intéressée. J'ai toujours aimé voir des pièces de théâtre* ». Parmi les attraits de ce job, elle cite spontanément l'ambiance de l'équipe et les moments partagés entre ouvreuses. Mais aussi certains spectacles marquants comme le concours de danse jeunes talents proposé par l'association Synodales. Au-delà du plaisir, ce rôle d'ouvreuse s'inscrit déjà dans un projet d'avenir. Hélia souhaite s'orienter vers le tourisme. « *Ca m'habitue à bien m'exprimer avec les gens* », explique-t-elle. Pour la jeune lycéenne, chaque soirée au théâtre est à la fois une leçon de vie, un entraînement au relationnel et une première étape vers son futur métier dans le secteur touristique.

#### Une première expérience pour un futur métier

En terminale générale à Saint-Étienne, Isia Henriques Chicanne a découvert ce métier en venant elle-même voir un spectacle. Renseignements pris elle rejoint l'équipe. Très vite, elle en perçoit l'intérêt : « *Ça permet de voir un peu ce qui se passe au théâtre, l'envers du décor, et de pouvoir découvrir des spectacles qu'on n'a pas forcément l'habitude de voir* ». Du plateau à la cabine technique, Isia observe, apprend et s'imprègne de l'atmosphère du spectacle vivant. Au-delà de la curiosité, ce poste d'ouvreuse s'inscrit dans un projet plus large. « *J'aimerais bien me tourner vers le tourisme* », explique-t-elle. Elle n'a pas encore de métier précis en tête, mais sait que le contact avec le public sera central.



# jeunesse

## Pour la jeunesse, une culture vivante, accessible et attrayante

**L**a Ville de Sens mise sur une approche globale de la culture pour les jeunes : éveil culturel des tout-petits, spectacles exigeants au Théâtre municipal, jeux, musique, culture urbaine... Saison après saison, les équipements du territoire se complètent pour offrir aux enfants et adolescents une pratique culturelle vivante, ludique et ouverte à tous.

### → Une programmation jeune public ambitieuse au Théâtre municipal

En 2026, le Théâtre municipal confirme son engagement en faveur de la jeunesse avec dix spectacles jeune public et plusieurs temps forts. Parmi eux, *Odyssée*, doublement récompensé aux Molières, sera présenté mardi 13 janvier à 18h30. Cette conférence musicale revisitera le mythe d'Ulysse dans une forme rythmée et contemporaine, accessible dès 7 ans.

Le théâtre porte aussi une ambition d'éducation à la citoyenneté. Le 17 mars à 20h30, en partenariat avec le CISPD, sera présenté *Abîme* ou la morsure de la Méduse de Jessica Perrin. Ce spectacle destiné aux adolescents et jeunes adultes suit le parcours d'une victime de pédocriminalité et aborde, avec pudeur, les questions de reconstruction et de résilience.



### → La culture dès le plus jeune âge : les médiathèques aux côtés des tout-petits

Les médiathèques municipales accompagnent les enfants dès leurs premiers mois avec des rendez-vous gratuits et adaptés.

Aux Petits Pieds de la Lettre, à la ludo-médiathèque Jean-Christophe-Rufin, des séances contées (1-4 ans) mêlent comptines, jeux de doigts et petites histoires à partager en famille. Prochain rendez-vous : mercredi 17 janvier.

Une fois par mois, pour les 2-5 ans, les bénévoles de Lire et Faire Lire proposent un temps de lecture privilégié.

À la médiathèque des Champs-Plaisants, Les Marmottines initient les tout-petits à la découverte des albums, comptines et jeux de doigts, avec un volet d'éveil musical et sensoriel. Pensés pour un public parfois non marcheur, ces moments se vivent avec les parents, assistants maternels ou professionnels des crèches.

### → Les médiathèques, nouveaux terrains de jeu

Les médiathèques ont également investi le champ du jeu vidéo et du jeu de société, très prisé par les 10-18 ans.

Tournois, classements, finales... Les rendez-vous prennent l'allure de véritables mini-événements. La saison s'ouvrira le 14 janvier avec un tournoi inter-bibliothèques de Rocket League (à partir de 10 ans), organisé simultanément à La Ruche et à la ludo-médiathèque JC-Rufin.

En parallèle, de nombreuses animations rythment le semestre : après-midi jeux de société, jeux de rôles, clubs manga et BD, ateliers créatifs et soirées thématiques, comme celle consacrée à *Stranger Things* en novembre. Les soirées jeux reviennent régulièrement, mélangeant jeu de société, convivialité et découverte. L'ensemble de la programmation est à retrouver sur [ville-sens.fr](http://ville-sens.fr) et sur le portail des bibliothèques : [bibliotheques-sens.fr](http://bibliotheques-sens.fr).

# travaux

## Transformation de l'ancienne trésorerie en crèche

L'ancienne « recette des finances » du boulevard du 14 Juillet s'apprête à connaître une nouvelle vie : le bâtiment art déco construit à la fin des années 1930 par l'architecte sénonais Henri Bimpel est en cours de transformation en crèche de 49 berceaux. Adaptée aux besoins actuels des familles, elle accueillera trois unités d'âge - petits, moyens, grands - et un vaste jardin extérieur. Livraison début 2026.

À Sens, la très grande crèche Saint-Maurice (90 berceaux) arrive en fin de vie : le bâtiment est ancien, peu fonctionnel et ne répond plus correctement aux normes actuelles de confort, de sécurité et d'accessibilité. Pour y remédier, la Ville a lancé la création de deux nouvelles crèches. La première, comptant 49 berceaux, est en cours d'aménagement dans le bâtiment de l'ancienne trésorerie sera livrée dans quelques semaines. La seconde, de 50 places, sera installée boulevard de la Liberté et ouvrira ses portes en septembre 2027. La création de ces 2 crèches permettra d'ouvrir 9 berceaux supplémentaires par rapport à l'offre actuelle, portant ainsi à 284 le nombre de places de crèches disponibles sur Sens dont 220 gérées directement par la Ville



### → Un défi relevé par le cabinet Soja Architecture

Pour Sonia Leclerc, cogérante de Soja Architecture et architecte du patrimoine, « le défi, c'est de travailler sur un existant qui n'a pas du tout été prévu pour accueillir une crèche. Le challenge, c'est d'adapter les espaces aux futurs usages tout en préservant l'identité du lieu. » Les grandes baies vitrées de l'ancienne trésorerie deviennent ainsi un atout pour offrir lumière et transparence aux espaces de vie des enfants. À l'étage, une salle d'eau sera aménagée pour le plus grand plaisir des tout-petits.

### → Préserver l'aspect patrimonial du bâtiment

Le projet tient compte du caractère patrimonial du site qui est périmètre protégé : il est situé en face de la Poterne Garnier-des-Prés, monument historique classé. Les interventions sur la façade donnant sur le boulevard du 14 juillet sont donc volontairement limitées : ajout de garde-corps, adaptation de la porte d'entrée, amélioration de l'accessibilité et de la sécurité incendie. Côté jardin, de nouvelles ouvertures, un sol en liège pour l'aire de jeux et des aménagements paysagers viendront compléter l'ensemble. Enfin, ce nouveau service, situé en cœur de ville, ne manquera pas d'apporter une activité supplémentaire et contribuera à offrir un meilleur maillage territorial.

→ **Montant de l'opération : 2 255 000 € TTC**  
(coût estimé, subventionné à 76 % par l'État et la CAF)

## La Maison des Associations s'agrandit

Àu rez-de-chaussée du site Saint-Savinien, la Maison des Associations entre dans sa phase 2 de travaux pour offrir davantage d'espaces aux structures locales. Dans le prolongement du bâtiment existant, deux nouvelles salles polyvalentes sont créées pour répondre à la diversité des pratiques associatives.

La première salle de 56 m<sup>2</sup> est pensée pour des activités de type multisport et de motricité, tandis que la seconde de 48 m<sup>2</sup> est davantage orientée vers des usages calmes : tarot, jeux de société, réunions, activités de loisirs divers. Ces aménagements viennent compléter l'offre existante et permettront d'optimiser le partage des espaces entre les associations et les clubs de seniors installés à l'étage.

L'accessibilité n'est pas oubliée : un sanitaire PMR est installé dans le hall, au service de l'ensemble des usagers de la Maison des associations. Le montant des travaux de cette phase 2 s'élève à 154 322,26 € TTC. Au total, la rénovation du Club Senior et l'extension de la Maison des associations représentent un investissement global de 519 436,29 € TTC, au service de la vie associative et du bien-être des seniors.



# Eglise Saint-Maurice : fin des travaux toujours prévu pour mai 2026

**L**a restauration de l'église Saint-Maurice se poursuit. Après une première phase menée conformément au calendrier prévisionnel, le chantier se concentre désormais sur la partie occidentale qui comprend le clocher, avec une opération spectaculaire annoncée pour début janvier : la dépose de la flèche de l'église.

Avec la poursuite de la restauration du « clos et couvert », la deuxième phase s'ouvre donc sur un temps fort très attendu : la dépose de la flèche du clocher. Cette opération impressionnante mobilisera des moyens de levage exceptionnels et l'expertise d'entreprises spécialisées dans le patrimoine. Une fois la flèche déposée, les équipes pourront examiner précisément l'état de la charpente et des couvertures, remplacer les éléments endommagés et engager une restauration fine avant la repose. Au-delà de l'image spectaculaire, il s'agit d'une intervention décisive pour garantir la sécurité et la pérennité de l'église pour les décennies à venir.



Un projet subventionné à hauteur de 90 3113 € par la DRAC.

## Création de la Maison des Séniors sur le site Saint-Savinien

**S**ur le site Saint-Savinien, le premier étage de la Maison des associations est en pleine métamorphose pour accueillir la future Maison des Séniors. Les clubs Tambour d'argent et Art de vivre y seront prochainement relogés dans des locaux modernes, confortables et pensés pour leurs activités quotidiennes.

Après la démolition complète des anciennes cloisons, l'étage a été transformé en un vaste plateau entièrement réaménagé : isolation, doublages, faux plafonds, éclairage, sols, peintures, plomberie et sanitaires ont été refaits à neuf. Deux grandes salles d'évolution y prennent place, l'une d'environ 100 m<sup>2</sup>, l'autre de 54 m<sup>2</sup>, adaptées aux ateliers, rencontres et temps conviviaux. Des offices permettent de réchauffer et servir les goûters, avec un local poubelles et des sanitaires dédiés au personnel.

Pour accompagner au mieux les usagers, un bureau pour les animateurs, pouvant accueillir trois personnes, est également créé. L'accessibilité est au cœur du projet : un ascenseur dessert l'étage et des sanitaires PMR sont installés pour les personnes à mobilité réduite. Le montant des travaux pour le Club Senior s'élève à 365 114 € TTC, pour une durée de chantier estimée à quatre mois et demi.



Ouverture le 6 janvier  
Inauguration de le 9 janvier 2026 à partir de 14h



# associations

**Au Jardin du Savoir,  
le temps est la plus belle  
des richesses à partager**

**C**réée en 1987 pour soutenir les habitants des Chaillots, l'association Au Jardin du Savoir est devenue un repère du quartier. Son équipe – 26 bénévoles et une salariée à temps partiel – accompagne aujourd'hui 81 enfants du CP à la terminale. Chaque soir, de 16h30 à 18h30, 28 à 30 jeunes bénéficient d'une aide aux devoirs assurée par environ 7 bénévoles. Un équilibre fragile, qui limite la possibilité d'accueillir davantage de familles ou d'ajuster l'accompagnement au rythme de chacun.

## → **Bien plus qu'un lieu pour "faire ses devoirs"**

Au-delà du soutien scolaire, le Jardin du Savoir propose chaque mercredi et durant les vacances : activités artistiques, sorties découverte, des visites culturelles à la médiathèque... L'association accompagne aussi les parents dans l'apprentissage du français. Un engagement global, fondé sur l'idée que la réussite éducative passe autant par la culture que par les exercices du soir.

## → **« Transformer la trajectoire d'un enfant »**

Annie, professeure d'EPS et enseignante spécialisée à la retraite, dit trouver ici ce que l'école ne permet plus toujours : le temps long. « *On peut rester une heure avec un enfant, rassurer, adapter, comprendre. La relation change tout.* » Elle soutient aussi les familles dans leurs démarches scolaires, notamment pour les enfants ayant des besoins particuliers. « *Pour moi, la présence de bénévoles peut vraiment transformer la trajectoire d'un enfant* », ajoute-t-elle.

« *Ce qui compte le plus, c'est la relation qui se construit avec eux ; les enfants et les familles sont reconnaissants de l'aide que nous leur apportons* »

## → **« Être dans l'action, tout de suite »**

Patricia, retraitée du commerce, aime la dimension concrète : « *Ce n'est pas juste faire les exercices. C'est encourager, comprendre le quotidien des enfants et de leurs parents.* » Les mercredis, elle coanime les activités manuelles et culturelles et a initié plusieurs projets : livre de cuisine, ateliers théâtre, ou encore exposition à la Maison Jean Cousin.

## → **Un espace d'éveil culturel**

Aline, ancienne professeure d'arts appliqués et dessinatrice, transforme les mercredis en ateliers très attendus : collages, dessins, projets collectifs. Pour elle, le JDS est un « espace d'éveil culturel » qui permet d'ouvrir des horizons, de rencontrer des artistes et de participer à des actions comme Festisol.

## → **« Le temps est une richesse à partager »**

« *Rejoindre le Jardin du Savoir, étudiant, actif ou retraité, c'est mettre ses compétences – et surtout son humanité – au service des enfants et de leurs familles* », résume Vincent Guzman, président de l'association. Un engagement simple et précieux, pour permettre à chaque enfant de grandir, apprendre et s'épanouir.



Découvrez le clip  
promotionnel



# L'Université Sénonaise Pour Tous recherche de nouveaux professeurs

**D**epuis plus de quarante ans, l'Université Sénonaise Pour Tous (USPT) fait rimer curiosité, plaisir d'apprendre et convivialité. Affiliée à l'Université de Bourgogne et ouverte sans condition de diplôme, elle accueille un public très varié : actifs, retraités, personnes en recherche d'emploi ou nouveaux arrivants. Point commun : l'envie d'apprendre, de se perfectionner ou de découvrir un nouvel univers, sans examen ni compétition.

Langues (anglais, espagnol, italien, langue des signes), histoire et histoire locale, dessin, peinture, sculpture, œnologie, histoire des religions : ces matières forment le socle de l'USPT. S'ajoutent des propositions plus récentes – sophrologie, huiles essentielles, ornithologie, mycologie, découverte des technologies – ainsi que le cycle « Vivre sa ville », des visites d'entreprises locales qui affichent complet depuis quatre ans. Au total, 47 cours ou ateliers dans 36 matières, plus un cycle de conférences, rythment l'année universitaire.

Pour maintenir cette diversité et l'adapter aux envies du public, l'association a besoin de nouveaux intervenants. « *Nous cherchons en permanence des profils nouveaux. L'Université pour tous n'est pas un club figé : c'est un lieu vivant, qui doit continuer à se transformer avec les envies des habitants* », souligne son président, Philippe Guilleré. L'USPT recrute autant pour des disciplines déjà installées (comme l'œnologie, dont l'enseignant quitte la région) que pour des domaines encore absents. Cette année, de nouveaux cours sont proposés : géologie, couture, ateliers d'écriture, approches culturelles ou scientifiques renouvelées.

## → Le nombre d'élèves en hausse

466 personnes sont aujourd'hui inscrites, avec l'objectif d'atteindre 480 adhérents en fin d'année. La filière langues, patiemment reconstruite, bénéficie du retour de l'italien et d'une nette remontée des inscriptions. Ce rebond confirme l'intérêt des Sénonais pour une offre de formation de proximité, exigeante mais accessible, ouverte à tous les adultes, quel que soit leur parcours.

Les cours se tiennent principalement au CEREP, en centre-ville, mais aussi à l'Espace culturel Savinien, à la Maison des associations et dans plusieurs établissements scolaires. Ce maillage facilite la venue des adhérents, notamment les plus âgés, et offre aux intervenants des conditions de travail confortables.

## → Professeur à l'USPT : et si c'était vous ?

L'USPT recherche des personnes disposant d'une expertise solide dans un domaine – académique, artistique, scientifique ou pratique – et souhaitant la transmettre dans un esprit de partage et de bienveillance.

Les formats sont souples :

- cycles courts de 4 ou 5 séances,
- ateliers plus longs,
- conférences ponctuelles.



Pour proposer un cours, un atelier ou une conférence :  
Université Sénonaise Pour Tous  
5, rue Rigault – 89100 Sens  
Tél. : 03 86 64 88 53  
Courriel : universitepour tous.sens@wanadoo.fr

Adhésion à partir de 12 €  
Site : <https://www.universitesenonaisepour tous.com/>



Retrouvez l'interview complète sur [www.ville-sens.fr](http://www.ville-sens.fr)

## culture

### Musée de Sens : un nouveau regard sur l'histoire de la ville

**C**onservateur du patrimoine récemment nommé à la direction du musée de Sens, Tristan Fourmy est diplômé de l'École du Louvre et titulaire d'un master d'histoire à l'université de Nanterre. Lauréat du concours de conservateur territorial, il a été formé à l'Institut national du patrimoine et à l'INET. Il a notamment travaillé sur le futur musée du Grand Siècle dans les Hauts-de-Seine, une expérience utile au moment où le parcours muséographique du musée de Sens est en cours de refonte.

■ **Quel regard portez-vous sur le Musée de Sens et ses collections après vos premières semaines sur place ?**

Ce qui m'a frappé d'emblée, c'est l'identité très riche du musée. D'un côté, il raconte l'histoire de la ville : collections archéologiques issues du territoire, ensembles médiévaux, lapidaires ou sculptés provenant des églises de Sens et des environs, sans oublier tout le XVIII<sup>e</sup> siècle autour du dauphin et de son lien avec la ville.

De l'autre, on perçoit l'héritage du XIX<sup>e</sup> siècle et de son idéal de "musée universel" : dépôts du Louvre, acquisitions au Salon, œuvres venues de Paris, auxquels s'ajoute une importante collection d'histoire naturelle.

Le tout prend place dans l'ancien palais archiépiscopal, étroitement lié à la cathédrale, où se mêlent gothique, Renaissance et interventions de Viollet-le-Duc. On ne travaille pas ici dans un simple bâtiment muséal, mais dans un lieu qui raconte, à lui seul, le rôle historique de Sens et son poids au Moyen Âge.

■ **Le parcours muséographique est en cours de refonte. Quelles seront les grandes lignes de ce nouveau parcours pour les visiteurs ?**

La rénovation du parcours de visite est une étape essentielle. L'objectif n'est pas de révolutionner la muséographie, mais de proposer un parcours plus clair, plus cohérent et plus accessible. Nous faisons ce que font aujourd'hui la plupart des musées français qui modernisent leur offre : retrouver un fil narratif, clarifier les espaces, mieux contextualiser les œuvres et mettre la médiation au cœur du parcours. C'est une remise à niveau nécessaire, qui permettra au musée de Sens de se rapprocher

des standards actuels en matière de muséographie.

Très concrètement, nous allons proposer une présentation plus claire des grandes périodes : archéologie gallo-romaine, Moyen Âge et Renaissance, puis peinture moderne et contemporaine. La section médiévale et Renaissance sera notamment renforcée, avec des œuvres majeures comme le bas-relief de La Madeleine dans le désert, restauré et désormais protégé, ou des portraits attribués à Jean Cousin.

L'objectif, c'est que le visiteur ne passe plus d'une salle à l'autre sans comprendre ce qui relie les œuvres, mais qu'il perçoive clairement la continuité des formes, des styles et des références au fil des siècles.

■ **Le parcours fera aussi appel au numérique, notamment autour de la mosaïque des cerfs. Pourquoi cette œuvre vous tient-elle particulièrement à cœur ?**

La mosaïque des cerfs est, à mes yeux, l'une des pièces les plus emblématiques de Sens : une trace spectaculaire de la vie antique sur ce territoire. J'ai une vraie affection pour les mosaïques : souvent, seuls les sols subsistent quand tout le reste a disparu. Il y a quelque chose de magique à voir surgir, après plus de quinze siècles, un décor presque intact.

Le mapping numérique permettra de la reconstituer, d'en raconter l'histoire et de décrypter ses motifs. C'est un outil qui fait le lien entre recherche, médiation et plaisir de visite. Les Sénonais la connaissent, mais je pense qu'ils vont la redécouvrir grâce à ce dispositif, avec une perception plus fine du faste, des modes de vie et des références culturelles de l'époque.



# La nouvelle identité du musée de Sens se dévoile en janvier

**T**out au long du mois de janvier, le musée de Sens lève progressivement le voile sur son nouvel univers graphique, en amont de sa réouverture le 24 janvier. Entièrement imaginée par la direction de la communication de la Ville, cette identité sera déclinée sur l'ensemble des supports : affiches, signalétique, publications, réseaux sociaux, objets dérivés... ainsi que sur un nouveau site Internet.

## ■ Pourquoi refondre l'identité visuelle du musée ?

Cette nouvelle identité accompagne un moment clé : la refonte du parcours de visite et la modernisation de la muséographie. Le musée change en profondeur, il était donc logique que son image évolue aussi. L'objectif est simple : que le musée soit plus lisible, plus identifiable et plus accueillant pour le public, qu'il s'agisse des Sénonais ou des visiteurs de passage.



## ■ Un univers graphique au service des visiteurs

L'univers graphique a été conçu pour accompagner les visiteurs à toutes les étapes de leur découverte : affiches, programmes, brochures, signalétique extérieure et intérieure, billetterie, site Internet, réseaux sociaux...

Signe très concret de cette transformation : tous les cartels et panneaux explicatifs ont été intégralement revus et repensés. Textes plus clairs, hiérarchisation de l'information, meilleure lisibilité des légendes et des repères chronologiques : l'objectif est de rendre la visite plus fluide, plus compréhensible, sans jargon inutile.

Les choix graphiques se mettent ainsi au service d'une idée simple : aider chacun à s'orienter dans le musée, à comprendre ce qu'il regarde et à faire le lien entre les œuvres, du début à la fin du parcours.

## ■ Un site Internet plus simple, plus souple

Le nouveau site Internet du musée a été conçu et développé en interne par la direction de la communication. Ce choix permet avant tout d'être **réactif** : les contenus pourront évoluer au rythme des expositions, des collections mises en valeur et des besoins des visiteurs (préparer sa visite, découvrir les œuvres phares, consulter l'agenda, etc.).

« La nouvelle muséographie va faire émerger de nouveaux contenus et de nouvelles façons de présenter le musée. Il est important que le site puisse s'adapter rapidement », souligne Philippe Blanchoz, directeur de la communication. À terme, la Ville pourra y intégrer de nouvelles fonctionnalités au fur et à mesure, en fonction des usages.

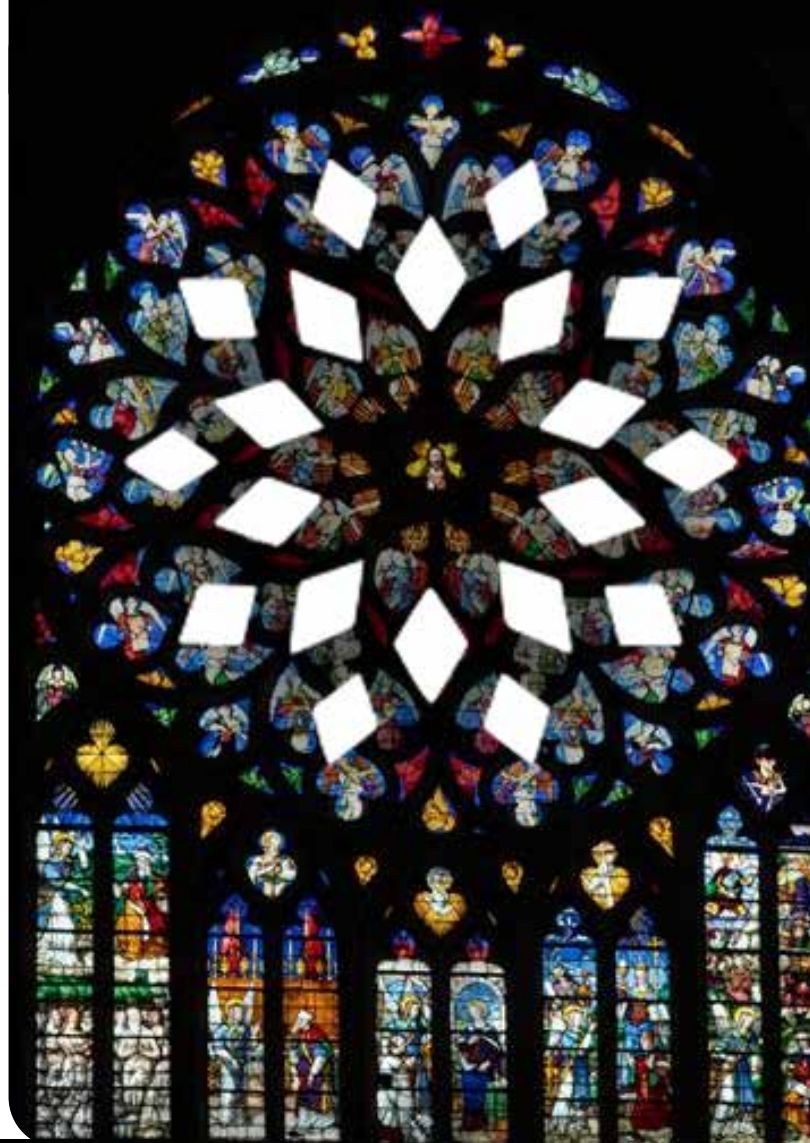
Le site est ainsi pensé comme un **prolongement de la visite** : un outil pratique pour s'informer, mais aussi un moyen de garder le lien avec le musée entre deux venues.



## ■ Une identité inspirée de l'histoire de Sens

« Au cœur de cette nouvelle identité, une **rosace stylisée** s'impose comme signe de reconnaissance. Composée de losanges géométriques, elle offre une interprétation contemporaine de motifs anciens et traduit, en image, la continuité de notre patrimoine à travers les siècles, de l'Antiquité au Moyen Âge jusqu'à nos jours. Elle fait dialoguer les éléments emblématiques de l'identité de notre ville : les tesselles des mosaïques antiques, le verre des vitraux et la pierre sculptée de la cathédrale », explique Aurélie Panchau-Amzil, responsable de la communication visuelle et de l'identité territoriale.

Plus qu'un simple logo, cette rosace crée un **fil conducteur** : le public la retrouvera sur les affiches, dans le musée, sur les supports numériques. Elle permet d'identifier d'un coup d'œil tout ce qui relève du musée de Sens.



## Frantz

➔ **Vendredi 16 janvier**  
20h30 - théâtre

Un spectacle sensoriel inventif et touchant à découvrir absolument !

La vie bien ordonnée de Frantz, jeune cadre réglé comme une horloge, bascule le jour où un proche disparaît brutalement. Confronté au vide, il comprend qu'il doit réinventer son existence.

Porté par un narrateur et cinq comédiens sans parole, le spectacle déploie un univers visuel et sonore d'une richesse étonnante. Chaque bruit, chaque mouvement est créé en direct, offrant une immersion totale dans un monde oscillant entre fantastique et burlesque.

Entre poésie, humour et finesse, cette fable moderne aborde avec délicatesse les questions du deuil et de la quête de sens. Les influences de Jacques Tati et Wes Anderson se dévoilent dans une scénographie inventive et une précision chorégraphique remarquable.

Informations et réservation sur [ville-sens.fr](http://ville-sens.fr)



## Mô'ti Tëi

➔ **Samedi 24 janvier**  
21h - La Scène

Un blues folk authentique, sensible et profondément humain à découvrir sur scène !

Après dix ans au sein de groupes, Mô'ti Tëi réinvente son parcours en solo avec une musique **blues/folk/rock acoustique** portée par une voix singulière, puissante et habitée. Repéré dès ses premières productions enregistrées dans son garage en 2012, l'artiste enchaîne rapidement concerts et festivals, jusqu'à assurer les premières parties de Lior Shoov et Tété, et se produire aux Bars en Trans.

Son premier album, Well Dressed Exile : Second Humming, sorti en 2021 grâce au soutien de nombreux contributeurs et de la Ville de Rennes, reçoit un engouement national :

- « Un album folk-rock si abouti » (Ouest-France),
- « Des riffs magnétiques » (Univers),
- « Une voix rappelant Jeff Buckley ou Sting » (Litzic.fr, Slowshow.fr),
- « On est déjà fans ! » (Le Télégramme)

Un deuxième album est prévu pour mars 2026, intitulé Ant 1 : The Scam of the Mystical Cicadas.

Informations et réservation sur [ville-sens.fr](http://ville-sens.fr)

## Harold Barbé, "Relax Max"

➔ **Samedi 24 janvier**  
20h30 - théâtre

Un humoriste à la plume affûtée et au charisme singulier, à découvrir absolument !

Avec son parcours pour le moins atypique, Harold Barbé s'impose aujourd'hui comme l'une des voix les plus singulières de l'humour francophone. Né en 1983 à Caen, rien ne le prédestinait aux projecteurs : après un DUT « sans intérêt », il enchaîne les métiers improbables — commentateur sportif, vendeur de produits d'incontinence, doubleur de dessins animés russes...

Mais c'est en devenant croque-mort qu'il trouve, ironiquement, la voie du rire. « C'est paradoxalement un milieu plein de vie », confie-t-il à France 3 Normandie. Cette expérience nourrit son humour noir, son sens du décalage et son regard tranchant sur notre quotidien.

Rapidement repéré, il décroche le Fonds Humour SACD 2020 puis le Prix du jury au Festival national des humoristes 2021, salué pour son écriture acide, sincère et terriblement efficace.

Informations et réservation sur [ville-sens.fr](http://ville-sens.fr)





## expositions

▪ **Territoire du songe**, par Soraya HOCINE  
Du 6 décembre au 7 janvier - Maison d'Abraham

▪ **Matière et profondeur**, par Marie-Annick BÉENÉTON  
Du 16 au 25 janvier - Maison Jean Cousin - vernissage le vendredi 16 janvier à 18h30

## conférences

▪ **Jeanne Barret, première femme à la conquête du globe terrestre**, par Jean-Christophe Guéguen  
Samedi 17 janvier à 18h - CEREP

## animations / événements

▪ **Prix littéraire SaYONNE'ara**  
dans les CDI et les bibliothèques  
Jusqu'au 4 avril 2026

▪ **Les folies manuelles**  
ludo-médiathèque, Espace Jean-Christophe Rufin  
- Mardi 6 janvier de 14h à 16h  
- Vendredi 9 janvier de 14h à 16h

▪ **Permanence de la bibliothèque sonore**  
ludo-médiathèque Jean-Christophe Rufin  
Mardi 6 janvier de 14h30 à 17h

▪ **Les marmottines**  
médiathèque La Ruche  
- Mercredi 7 janvier à 10h : lecture  
- Mercredi 21 janvier à 10h : ludothèque  
- Mercredi 28 janvier à 10h : musique

▪ **Le temps des Histoires, de 4 à 10 ans**  
- ludo-médiathèque, Espace Jean-Christophe Rufin - Mercredi 7 janvier à 14h30  
- médiathèque, La Ruche - Mercredi 14 janvier à 15h30

▪ **Et si on s'écoutait ?**  
centre social des Champs Plaisants  
- Mercredis 7 et 27 janvier de 14h à 16h

▪ **Cérémonie des vœux du maire**  
Hôtel de Ville  
Samedi 10 janvier à 11h

▪ **Les histoires arc-en-ciel, de 2 à 5 ans**  
ludo-médiathèque, Espace Jean-Christophe Rufin  
Samedi 10 janvier de 11h à 12h

▪ **Initiation au graffiti**  
- ludo-médiathèque, Espace Jean-Christophe Rufin - Samedi 10 janvier de 14h à 16h30  
- médiathèque, La Ruche - Mercredi 28 janvier de 14h à 16h30

▪ **Concerts de l'an neuf**  
Grands Salons de l'Hôtel de Ville  
- Samedi 10 janvier à 17h  
- Dimanche 11 janvier à 11h

▪ **47ème Salon des collectionneurs**  
marché couvert  
Dimanche 11 janvier de 8h à 17h

▪ **Café culture**  
village sénior Les Charmilles  
Lundi 12 janvier de 10h à 12h

▪ **Japan Club : Atelier d'écriture d'Haïku**  
médiathèque, La Ruche  
Mercredi 14 janvier de 14h30 à 16h30

▪ **Tournoi Rocket League inter-médiathèques**  
(sur inscription, à partir de 10 ans)  
dans vos médiathèques  
Mercredi 14 janvier de 14h à 18h

▪ **Café BD & manga**  
médiathèque, La Ruche  
Mercredi 14 janvier à 17h30

▪ **Lecture musicale par l'ensemble Obsidienne**  
salle polyvalente, La Ruche  
Mercredi 14 janvier de 17h30 à 18h30

▪ **Zen à Sens**  
Grands Salons de l'Hôtel de Ville - sur inscription  
- Samedi 17 janvier de 9h à 10h : sophrologie  
- Samedi 17 janvier de 11h30 à 12h30 : yoga  
- Samedi 24 janvier de 9h à 10h : biodanza  
- Samedi 31 janvier de 9h30 à 10h30 : sono-thérapie  
- Samedi 31 janvier de 9h30 à 10h30 : marche bien-être - départ place Drapès

▪ **Café lecture**  
- Samedi 17 janvier de 10h à 12h  
- ludo-médiathèque, Espace Jean-Christophe Rufin  
- Mercredi 28 janvier à 17h30 - médiathèque, La Ruche

▪ **Aux petits pieds de la lettre, de 1 à 4 ans**  
ludo-médiathèque, Espace Jean-Christophe Rufin  
Samedi 17 janvier à 10h30

▪ **Tournoi de puzzle**  
(sur inscription, à partir de 8 ans)  
ludo-médiathèque, Espace Jean-Christophe Rufin  
Samedi 17 janvier de 14h à 18h

▪ **Brocante mensuelle**, organisée par Radio Stolliahc  
promenades du boulevard du Mail  
Dimanche 18 janvier de 7h à 17h

▪ **Café papotes**  
ludo-médiathèque, Espace Jean-Christophe Rufin  
Mercredi 21 janvier de 10h à 12h

▪ **Ludothèque**  
médiathèque, La Ruche  
Mercredi 21 janvier à 14h

▪ **Salon du mariage**  
salle des fêtes  
Samedi 24 et dimanche 25 janvier de 10h à 19h

▪ **Nuit de la Lecture**  
- ludo-médiathèque, Espace Jean-Christophe Rufin - Samedi 24 janvier de 17h à 21h  
- médiathèque, La Ruche - Samedi 24 janvier de 15h à 20h

▪ **Initiation à la BD**  
médiathèque, La Ruche  
Mercredi 28 janvier de 14h à 16h30

▪ **Prévoyons nos vacances !**  
La Ruche  
Jeudi 29 janvier à 14h

▪ **Atelier motricité**  
centre social des Chaillots  
Vendredi 30 janvier de 9h à 11h

▪ **Soirée jeux de société**  
ludo-médiathèque, Espace Jean-Christophe Rufin  
Vendredi 30 janvier de 18h à 21h

▪ **Lecture du Kamishibai "Petit Tom"**  
ludo-médiathèque, Espace Jean-Christophe Rufin  
Samedi 31 janvier à 15h

## spectacles / concerts

▪ **Senon Jazz Band**  
La Scène  
Samedi 10 janvier à 21h

▪ **Odyssée, la conférence musicale**  
théâtre  
Mardi 13 janvier à 18h30

▪ **Frantz**  
théâtre  
Vendredi 16 janvier à 20h30

▪ **STRAITS « Tribute Dire Straits »**  
La Scène  
Samedi 17 janvier à 21h

▪ **Les aventuriers de minuit**  
théâtre  
Jeudi 22 janvier à 20h30

▪ **Concert des ateliers Musiques actuelles / Jazz du Conservatoire**  
La Scène  
Vendredi 23 janvier à 20h

▪ **Harold Barbé**  
théâtre  
Samedi 24 janvier à 20h30

▪ **Mô'Ti Tëi**  
La Scène  
Samedi 24 janvier à 21h

▪ **Festival de Jazz**  
théâtre  
- Jeudi 29 janvier à 20h30 : Vincent Peirani  
- Vendredi 30 janvier à 20h30 : Sylvain Rifflet  
- Samedi 31 janvier à 20h30 : No(w) Beauty

## sport

▪ **Basket** - championnat pré nationale féminine, poule A  
gymnase Sylvain Dupêchez  
Dimanche 18 janvier à 15h30 : ESPB contre BASKET CLUB PALINGEOIS

▪ **Volley** - championnat Elite féminine, poule haute - complexe sportif Roger Breton  
Samedi 31 janvier à 20h : SENS VOLLEY 89 contre VOLLEY CLUB HARNES

# L'actualité en bref ...

## Élections municipales des 15 et 22 mars 2026



### Mise à jour des listes électorales

Comme chaque année, la Ville de Sens a procédé à la mise à jour de ses listes électorales, avec cette fois un travail particulièrement approfondi conduit par le service des élections en lien avec les services de l'État. Environ 1 500 inscriptions devenues non conformes (déménagements, décès, doublons...) ont été régularisées. Les personnes concernées ont toutes été informées par courrier, dont deux en recommandé lorsque nécessaire, afin qu'elles aient pleinement connaissance de leur situation.



### Réorganisation des bureaux de vote

Dans le cadre de cette mise à jour, la carte électorale de la commune a été révisée. Le bureau de vote n°18, précédemment situé à l'école primaire Paul Bert, a été supprimé. Les électeurs concernés sont désormais rattachés au bureau de vote n°14, situé à l'école primaire Jules Ferry, 7 rue Saint-Pierre-le-Vif. Désormais, la ville de Sens compte donc 17 bureaux de vote au lieu de 18.



### Vérifiez votre inscription sur les listes électorales avant le 6 février 2026

Afin de pouvoir participer au scrutin municipal prévu les dimanches 15 et 22 mars 2026, le service des élections invite l'ensemble des citoyens à vérifier leur inscription sur les listes électorales dès à présent, afin d'éviter toute mauvaise surprise le jour du vote.

### Les dates limites à retenir sont les suivantes :

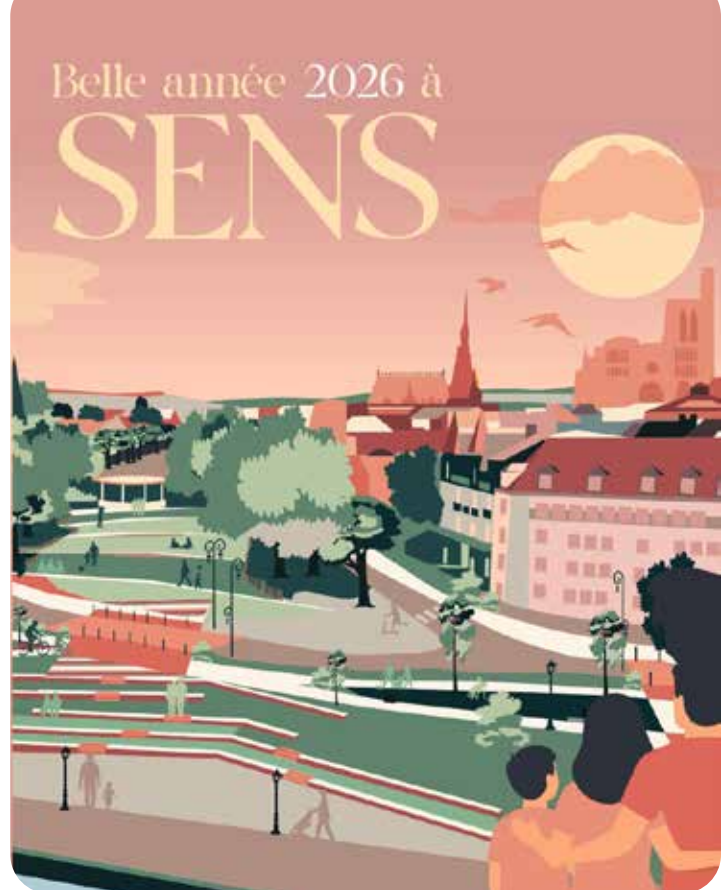
- Inscription en ligne (sur [service-public.fr](https://service-public.fr)) : **jusqu'au 4 février 2026**
- Inscription sur papier en mairie : **jusqu'au 6 février 2026**

Passé ce délai, l'inscription sur les listes électorales ne pourra pas être prise en compte pour les élections municipales de mars 2026.

**Les personnes ayant déménagé**, que ce soit à Sens ou dans une autre commune, doivent actualiser leur adresse ou effectuer une nouvelle inscription.

Pour cela, il suffit de présenter :

- une pièce d'identité en cours de validité,
  - un justificatif de domicile récent.
- Plus de renseignement sur : <https://demarches-senonais.fr/elections/>



## Cérémonie des vœux samedi 10 janvier 2026

Dans vos agendas !

La cérémonie des vœux se tiendra samedi 10 janvier 2026 à 11h, dans les Grands salons de l'Hôtel de ville, en présence de Paul-Antoine de Carville, maire de Sens, et du Conseil municipal.

## Recensement de la population 2026



Du 15 janvier au 21 février 2026, la Ville de Sens participera à la nouvelle campagne nationale de recensement de la population, menée en partenariat avec l'INSEE.

Cette opération, essentielle à la connaissance du territoire et à la planification des politiques publiques locales, permet d'adapter les équipements, les services et les projets municipaux aux besoins réels des habitants.

Pour cette opération, la Ville de Sens a confié la réalisation du recensement à La Poste. Cinq facteurs spécialement formés seront ainsi mobilisés pour visiter les 1 260 adresses concernées. À partir du 15 janvier, ils remettront aux habitants les notices de participation, permettant de répondre au questionnaire en ligne ou sur support papier, selon la préférence de chacun.

En cas de difficulté, les agents recenseurs seront disponibles pour accompagner les habitants dans la démarche et assurer la bonne complétude des formulaires.



# Expressions de la majorité et des groupes d'opposition

À Sens, nous faisons un choix clair : celui d'une écologie du temps long. Ce n'est pas la plus spectaculaire, mais c'est la plus efficace. Lors du dernier conseil municipal, nous avons décidé d'engager une déclaration d'utilité publique (DUP) sur le périmètre de la Zone à aménagement différé (ZAD) des Boutours. Derrière cet acte fort, il y a une volonté : protéger durablement notre patrimoine naturel, prévenir les risques d'inondation et améliorer le cadre de vie de tous. Les Boutours sont un poumon vert structurant. La renaturation des terrains, la démolition des bâtiments abandonnés, la restauration des sols et la création d'un véritable corridor écologique

renforceront la trame verte et bleue à l'échelle du territoire. C'est ainsi que l'on lutte concrètement contre l'érosion de la biodiversité et les effets du changement climatique. Pour y parvenir, la maîtrise foncière est décisive. C'est pourquoi, en complément de la DUP, nous poursuivons l'acquisition de nouvelles parcelles aux Boutours. Ce travail patient permettra à la Ville de mettre en place un plan global de gestion des rus, de sécuriser l'infiltration des eaux pluviales et d'ouvrir demain des espaces naturels accessibles à tous.

## Expression de la majorité

Ce mandat, comme le précédent, n'ont pas développé suffisamment la démocratie participative qui permet aux Sënonais de contribuer à la prise de décision publique. Nous avons, en effet, assisté à la suppression des conseils de quartier, du conseil municipal de jeunes.

Or des rencontres régulières entre habitants, entreprises, associations, élus ont montré leur utilité, leur efficacité dans de nombreuses communes pour exprimer des besoins, discuter des projets locaux dans divers domaines.

Ces échanges permettent d'enrichir les projets, de renforcer la confiance.

Alors souhaitons que la prochaine équipe municipale installe cette proximité avec les Sënonais à travers, par exemple, des réunions publiques, des commissions thématiques ouvertes, un nouveau conseil municipal de jeunes...

## Groupe d'opposition Le Bon Sens

Expression non reçue

## Groupe d'opposition Rassemblement National

À Sens, dans la zone des Vauguillettes, route de Saligny, des dizaines d'hectares de terres sont aujourd'hui menacés par des projets menés dans une opacité inquiétante de la majorité, sans réelle concertation. Ces projets visent l'implantation de plateformes logistiques pour des géants du e-commerce, à proximité immédiate d'un lycée, de crèches et d'habitations, faisant peser des risques accrus de pollution, de nuisances sonores et d'augmentation du trafic. Terres agricoles et espaces naturels se-

raient artificialisés pour un gain quasi nul pour les habitants, tandis que seuls quelques investisseurs en tireraient profit. Le Collectif Stop Panhard-Télamon se remobilise contre ces projets. Pour comprendre la situation, consultez l'article complet : [sens-ecologie-solidarite.fr](#)

## Groupe d'opposition Sens Écologie et Solidarité

# Les membres du conseil municipal

## Les conseillers de la majorité

**Paul-Antoine de Carville**  
Maire

**Clarisse Quentin**  
1<sup>er</sup> adjoint au maire, délégué aux finances, à l'attractivité commerciale et artisanale, vice-présidente de l'Agglomération en charge du développement économique, emploi et formation

**Jean-Pierre Crost**  
2<sup>e</sup> adjoint au maire, délégué aux politiques relatives au logement et à l'habitat

**Ghislaine Pieux**  
3<sup>e</sup> adjoint au maire, délégué à la santé et aux solidarités

**Amine Hiridjee**  
4<sup>e</sup> adjoint au maire, délégué aux enjeux écologiques et cadre de vie, conseiller communautaire spécial en charge des transversalités environnementales.

**Laurence Ethuin-Coffinet**  
5<sup>e</sup> adjoint au maire, déléguée au patrimoine historique et au rayonnement du territoire, conseiller communautaire délégué à l'enseignement supérieur et professionnel

**Romain Crocco**  
6<sup>e</sup> adjoint au maire, délégué au sport, à la jeunesse et à la vie culturelle

**Nicole Langel**  
7<sup>e</sup> adjoint au maire, délégué aux ressources humaines, aux affaires générales et à la commande publique, conseiller communautaire délégué aux ressources humaines et financières et stratégies de mutualisation des services

**Célestin N'Goma**  
8<sup>e</sup> adjoint au maire, délégué à la ville numérique, à la vie associative, modernisation de l'action publique et au dialogue citoyen

**Pascale Larché**  
9<sup>e</sup> adjoint au maire, délégué à l'éducation, la famille et la petite enfance

**Michel Grass**  
10<sup>e</sup> adjoint au maire, délégué à l'urbanisme et aux grands projets, vice-président de l'Agglomération du patrimoine et pacte fiscal et financier

**Gérard Brunin**  
conseiller municipal délégué à la gestion patrimoniale

**Nicolas Pichard**  
conseiller municipal délégué aux anciens combattants, au devoir de mémoire et aux actions civiques

**Murielle Blin**  
conseiller municipal délégué à la politique de la ville

**Jean-Pierre Botard**  
conseiller municipal délégué à la qualité de l'espace public

**Jimmy Bonnabeau**  
conseiller municipal délégué à la jeunesse et à la communication digitale

**Aline Rose Kpakpa**  
Conseiller délégué aux liens intergénérationnels et des politiques dédiées aux aînés

Véronique Frantz, Mathilde Hérouart  
Boniface Fomo, Sandrine Imbert  
Goran Radovanovic, Josiane Sarrazin  
Cyril Riquez, Valérie Gallet  
Annie Petit, Olivier Beck

## Les conseillers de l'opposition

Alexandra Lenain  
Michel Lepoix

Véronique Carrère (ni)

Mehdi Khan (ni)

Mathieu Bittoun  
Delphine Henry

Ludovic Massard  
Karine Bouvier Desnos

## Permanences des élus

### • Permanence du maire

uniquement sur rendez-vous le jeudi de 9h à 11h à l'Hôtel de Ville de Sens - Prise de rdv au 03 86 95 67 00



### • Permanence de Célestin N'goma

(sans rdv)  
- au centre social des Champs-Plaisants et au centre social des Chaillots  
- au Parc du Moulin à Tan, salle de réunion  
- à l'Hôtel de Ville  
Information sur les permanences au 03 86 95 67 00



### • Permanence de Clarisse Quentin

le mardi de 9h à 11h sur rdv au 03.86.95.67.00



### • Permanence d'Amine Hiridjee

sur rdv au 03.86.95.67.00



## Prochain conseil municipal

lundi 26 janvier 2026 à 18h30

# retour en images



Village de Noël



Chasse au trésor de Noël



Quatuor Modiglianoi au t



Inauguration de la Ruche



Marché de Noël





Lancement des illuminations



ABBA Tribute à la Scène



théâtre



Gouter des aînés



Inauguration de l'Espace J-C Rufin



La Rose Eternelle du conservatoire du Grand Sénonais

Photo de l'Agglomération du Grand Sénonais





Résolution n°1

En janvier c'est décidé :  
je muscle ma culture !



**musée**  
de Sens

Ouverture  
**24.01** 2026



Rue des Déportés  
et de la Résistance  
89100 Sens



[www.ville-sens.fr](http://www.ville-sens.fr)

