

à Sens



Dossier

**97^e Foire de Sens :
le cœur battant de l'identité sénonaise !**



Le magazine des Sénonais > Avril 2026

édito

Paul-Antoine de Carville

MAIRE DE SENS

Chères Sénonaises, chers Sénonais,

Au lendemain des élections, je veux d'abord vous remercier. Merci pour votre confiance, merci pour votre participation, merci pour l'esprit de responsabilité dont notre ville a fait preuve. Une élection municipale n'est jamais un simple rendez-vous politique : c'est un moment où une ville choisit un cap, et se met en ordre de marche.

Ce nouveau mandat s'ouvre avec une conviction : une ville a besoin de continuité pour se développer, parce qu'elle permet d'engager des projets utiles, de les conduire jusqu'au bout, puis de les entretenir dans la durée. C'est ainsi que l'on améliore, pas à pas, la vie quotidienne.

Le cap de ce mandat tient en une formule : « Bâtir la ville de vos vies ». Nous voulons accompagner les parcours des Sénonais à chaque étape, en investissant là où cela compte vraiment : petite enfance, écoles, équipements sportifs, services de proximité. Nous continuerons aussi d'entretenir et de valoriser ce qui fait l'identité de Sens : notre patrimoine monumental, naturel, et ces espaces du quotidien qui donnent sa qualité de vie à la ville. Enfin, nous engagerons un travail résolu sur le cœur de ville, pour réduire la vacance commerciale et résidentielle. C'est un chantier exigeant, mais décisif : un centre-ville habité et vivant renforce toute la ville, dans tous ses quartiers.

À celles et ceux qui n'ont pas fait le choix de notre liste, je veux dire ceci simplement : mon devoir ne change pas. Je serai le maire de tous les Sénonais, avec la même attention, la même exigence et la même volonté d'agir, au service de l'intérêt général.

Je sais que certains d'entre vous attendent d'abord une ville plus sûre, d'autres une ville plus simple, d'autres encore une ville qui protège mieux les familles, les aînés, le commerce de proximité, ou le cadre de vie. Ces attentes ne s'opposent pas : elles dessinent, ensemble, une même exigence de sérieux et de résultats. C'est avec cet esprit d'écoute et de respect que nous conduirons ce mandat : fermes sur le cap, ouverts au dialogue, et fidèles à une idée simple, faire avancer Sens pour tous.

Directeur de la publication : Paul-Antoine de Carville.
Secrétaire de rédaction : Adrien Dubrasquet.
Ont contribué à la rédaction : Adrien Dubrasquet, Philippe Blanchoz, Dorothee Censier, Gaëlle Mathieu.
Maquette : Aurélie Panchau-Amzil et Julia Lourenço, service communication Ville de Sens.
Photo de couverture : Fête foraine, Hélène Allard.
Photos : Hélène Allard, Philippe Blanchoz, Gaëlle Mathieu, Dorothee Censier.
Service communication Ville de Sens, 123rf. DR.
Impression : Chevillon imprimeurs. Dépot légal à parution : ISSN 1279-8525.
Tirage : 15 800 exemplaires.
Hôtel de Ville, 100 rue de la République, CS 70809, 89108 Sens Cedex
Tél. 03 86 95 67 00 - www.ville-sens.fr - e-mail : web@mairie-sens.fr

↓ publié sur les réseaux



Une photo @ville_de_sens sur Instagram



Une photo de @alicevisite sur Instagram



www.ville-sens.fr

5300 kg **Le chiffre du mois**

Ce sont les kilos de déchets collectés sous la Canopée durant les 5 jours de foire.



Une photo de @_shoote_ sur Instagram



Une photo de @fredopaysdesmerveilles sur Instagram

→ **sommaire**

Dossier

p.4-9

97^e édition de la foire :
l'art de se réinventer !



Métiers de la collectivité

p.10

Tarik El Ghouli, au service de la propreté
des rues comme de la Foire !

Événement

p.11

L'École de police de Sens en route pour
les Champs-Élysées

Culture

p.12-13

- Quand Sens vit, mange, joue et danse
manga
- Interview de la voix d'Erza Scarlett

Transports

p.14-15

- SNCF Réseau poursuit la cure de
jouvence de la ligne PLM...
- Mobilité électrique : Sens passe à la
vitesse supérieure

Travaux

p.16

Au Gué Saint-Jean, le lavoir retrouve son
toit... et une part de mémoire sénonaise

Séniors

p.17

La Maison des Séniors, un lieu de vie
animé au service des aînés

Si on sortait / L'agenda

p.18-19

L'actualité en bref

p.20

Bel été

p.21

Retour en images

p.22-23

dossier

97^e édition de la Foire : le cœur battant de l'identité sénonaise !



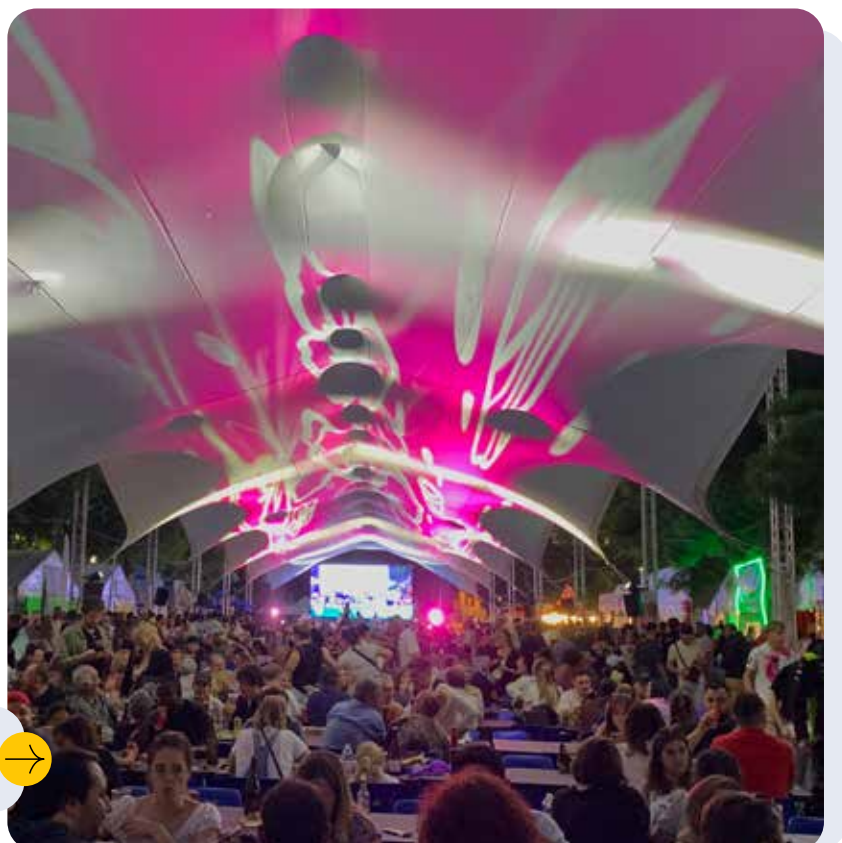
Du 29 avril au 3 mai 2026, la Foire de Sens s'installe sur les Promenades autour du centre-ville. Ce sont 350 exposants qui attendent les dizaines de milliers de visiteurs qui arpenteront les allées à la recherche de la bonne affaire, de la découverte gustative ou pour un tour de manège... Un moment de partage, de joie et un temps pour créer des souvenirs.

Inscrite dans une tradition maintes fois poursuivie au fil des générations, la Foire de Sens perpétue l'esprit des grandes foires d'autrefois. Relancée en 1922 par Lucien Cornet, alors maire de Sens, cette manifestation emblématique revendique son héritage historique et sa filiation avec les célèbres foires de Champagne. Aujourd'hui encore, elle conserve ce caractère singulier qui fait sa force : celui d'un grand rendez-vous populaire à ciel ouvert, en plein cœur de la ville, et entièrement gratuit.

Fidèle à cette tradition, l'édition de cette année met à l'honneur celles et ceux qui, par leur engagement, en assurent la continuité et le rayonnement. Exposants, démonstrateurs, commerçants et artisans sénonais, mais aussi restaurateurs, producteurs et viticulteurs, participent ensemble à cet élan collectif. Tous contribuent à faire vivre la Foire en partageant leurs savoir-faire, leurs produits, leurs gestes et leurs idées avec le public.

En traversant les époques sans perdre son sens ni son ancrage, la Foire de Sens incarne bien plus qu'un rendez-vous annuel : elle est l'héritage vivant d'une tradition profondément inscrite dans l'ADN de l'identité sénonaise. À la fois mémoire collective, vitrine du territoire et lieu de transmission, elle perpétue un esprit de rencontre, d'échange et de convivialité qui fait, depuis des générations, partie de l'âme même de Sens.

La cérémonie d'inauguration se déroulera
mercredi 29 avril à 19h sous la Canopée.



L'âme d'un rendez-vous porté par ses exposants

L'âme de cette manifestation, c'est avant tout celles et ceux qui la composent : des exposants fidèles, des artisans passionnés, des commerçants engagés et de nouveaux participants venus à la rencontre du public sénonais. À la Foire de Sens, chacun apporte son univers, son savoir-faire et sa manière singulière de créer du lien avec les visiteurs. Qu'il s'agisse de faire découvrir des produits d'exception, de présenter les dernières nouveautés, de valoriser une production familiale ou d'entretenir une relation de confiance avec la clientèle, tous partagent la même ambition : être présents, visibles et accessibles au cœur d'un rendez-vous populaire devenu incontournable. À travers leurs parcours et leurs témoignages, se dessine tout ce qui fait la force de la Foire : la proximité, la fidélité, le dynamisme commercial et l'attachement au territoire.



→ Olivier Vidal, une première participation placée sous le signe de la rencontre

Pour sa première participation à la Foire de Sens, Olivier Vidal veut avant tout « être présent à Sens » et aller à la rencontre des clients. Installé dans la ville depuis septembre 2019, le MOF Chocolatier-Confiseur explique qu'il avait depuis longtemps cette idée en tête : « Si j'ouvre un deuxième point de vente, je l'ouvrirai à Sens ». Séduit par « le centre-ville avec les halles, avec la cathédrale », il voit dans la Foire « le premier événement » local pour consolider sa notoriété. Même si « ce n'est pas mon créneau normalement, tout ce qui est salon », l'artisan assume sa démarche : « il faut se créer des opportunités de rencontrer de nouveaux clients ». Sa présence sur la Foire est aussi l'occasion de tisser une proximité et « rencontrer directement les personnes qui apprécient les produits que nous fabriquons. Rien ne vaut le contact direct ! ». Sous la canopée, il proposera surtout « les glaces et les macarons », mais aussi cookies et autres douceurs, avec l'envie de faire découvrir son univers artisanal au plus grand nombre.



→ Domaine du Mas des Tines, la force d'une clientèle fidèle

Présent à la Foire de Sens depuis 2012, Jérémie Giloux y revient chaque année avec la même fidélité. À la tête du Domaine du Mas des Tines, une exploitation familiale de treize hectares, ce vigneron bourguignon propose plusieurs appellations, du « Saint-Amour » au « Pouilly-Fuissé », en passant par le « Saint-Véran » ainsi que les bourgognes blanc et rouge. Mais pour lui, l'intérêt de la Foire dépasse la seule vente :

« C'est l'une des plus grosses manifestations que je fais en termes de fréquentation », souligne-t-il. Au fil des éditions, il dit avoir aussi « créé une clientèle dans l'Yonne ». Séduit dès sa première venue par « une ambiance très sympathique » et par « du bon commerce », il résume simplement les raisons de sa présence : « C'est une bonne clientèle, les gens reviennent d'une année sur l'autre, ils sont fidèles. C'est aussi ça la force de cette foire. »

→ Renault, une présence incontournable au cœur de la foire

Présent à la Foire de Sens depuis des décennies, Renault en a fait un rendez-vous majeur de sa stratégie locale. Pour Fabrice Therrien, chef des ventes de Ducreux Sens Auto, l'enjeu est clair : « être présent sur la Foire de Sens, c'est incontournable ». Depuis la reprise de la concession en 2013 par Thierry Ducreux, cette fidélité ne s'est jamais démentie, dans le prolongement d'une présence historique de la marque : « depuis 1990, j'ai toujours connu Renault sur la Foire de Sens » précise le responsable. Avec « quarante à quarante-cinq véhicules » exposés, mêlant Renault, Dacia, Ligier (véhicules sans permis) et occasions, le stand permet de « présenter toute notre gamme, les nouveautés produits » et de rencontrer un large public. La Foire est aussi l'occasion de créer l'événement avec « des véhicules qui ne sont pas encore commercialisés », montrés parfois en avant-première. Même si les ventes directes ont évolué, la manifestation reste un puissant levier de contacts et de notoriété : « ne pas être sur la Foire de Sens aujourd'hui (...) voudrait dire qu'on n'existe plus ».

→ Meubles Giraud, une fidélité affirmée à la Foire de Sens

Fidèle à la Foire de Sens depuis 2007, Ebru Sekerci, la responsable du magasin Meubles Giraud à Sens, y voit bien plus qu'un simple rendez-vous commercial : « c'est un moment important et incontournable de notre activité commerciale annuelle ». Héritière d'une présence historique initiée par les Meubles Giraud depuis plus de 50 ans, cette commerçante sénonaise perpétue une tradition locale tout en faisant de la Foire un véritable levier de visibilité. Avec un stand de 80 m², elle rappelle que, même implanté localement, « je n'ai pas la prétention que tout le monde nous connaisse ». La Foire lui permet ainsi de toucher à la fois « une clientèle qui ne nous connaît pas forcément » et « une clientèle spécifique à la Foire », qui attend ce rendez-vous pour acheter. Côté méthode, pas de faux rabais : « Nos étiquettes sont exactement les mêmes qu'en magasin », avec le souci de rester « cohérents ». En exposant principalement ses meilleures ventes, notamment des salons que les visiteurs peuvent essayer, elle fait de la Foire de Sens une vitrine grandeur nature, prolongée par des retours concrets en magasin après l'événement.

Sous la Canopée : 5 jours d'animations, de défis... et de gourmandises !

La Canopée ouvre chaque jour dès 10h. Cette structure monumentale de 70 m sur 15 m et 8 m de haut propose des espaces de restauration pour déjeuner, dîner, grignoter ou se rafraîchir, dans une ambiance conviviale et festive rythmée par de nombreuses animations.

→ 10h : on bouge !

Chaque matin, place au réveil musculaire avec Vivons Sport ou les associations sportives invitées.



→ Midi : "Le Journal de la Foire" par Stolliahc, en direct et sur 90.1 FM

Pendant toute la Foire, Radio Stolliahc, radio locale engagée auprès du tissu associatif sénonais, propose chaque jour les dernières informations en direct de la Canopée et du village associatif.



→ L'après-midi : concours, chorales et temps forts associatifs

Concours de talents, chorales, créneaux associatifs et contenus institutionnels se succèdent sur scène pour tous les publics.



→ Les nuits de la Canopée : du jazz au rock celtique

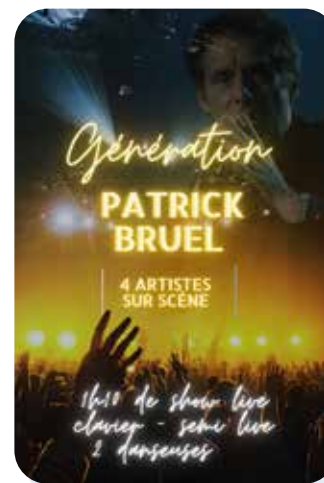
Le soir, la Canopée se prolonge en musique : jazz avec le Sénon Jazz Band, DJ sets, karaokés, tribute shows, concerts rock avec OSKLE, Helium Trio, Raoul Volfoni et ambiance celtique.

→ Jeudi 30 avril : Sardoumania

Stéphane Chabance propose un récital de deux heures consacré à Michel Sardou. Seul sur scène, il reprend 23 standards avec l'envie de faire revivre un répertoire fédérateur.

→ Vendredi 1er mai : Génération Patrick Bruel

À partir de 21h, ce show live rend hommage à Patrick Bruel à travers ses grands succès. Porté par Jérôme Maugis, Lucien Di Napoli et deux danseuses, il mêle énergie, émotion et ambiance festive pendant 1h10.



→ Retrouvez la programmation complète et les horaires sur le site officiel de la Foire.



Les temps forts

→ Mercredi et dimanche, à partir de 11h30 : Canoshop

La Foire innove avec un téléshopping en direct depuis la scène de la Canopée, retransmis sur la chaîne YouTube de la Ville. Pendant 1h30, Yannick Lepeu et Gauthier Pajona mettent en scène les produits présents sur la Foire : équipements, gadgets, services, solutions pour la maison ou la sécurité. Un show vivant, démonstratif et plein d'humour.



En savoir + sur le Canoshop

→ Jeudi 30 avril à 12h : la bonne chère en spectacle

Le duo d'influenceurs Amo et Pajo animera une séquence gourmande sur scène, entre découverte des talents culinaires présents à la Foire et cuisine en direct. Leur duo met à l'honneur une Bourgogne authentique, généreuse et accessible.

→ Vendredi 1^{er} mai à 13h : MusicaSens cherche son premier artiste

Le concours de talents transforme la Canopée en tremplin vers MusicaSens. Dès 13h, le duo Étinc'Elles ouvre l'après-midi. À 14h, une quinzaine d'artistes et de formations se succèdent devant un jury de professionnels, soutenu par les applaudissements du public.

→ Samedi 2 mai : c'est ici, sous la Canopée, que cela se passe !



Ici Auxerre installe son studio sous la Canopée pour une matinée 100 % sénonaise dès 10h, avec émissions en direct, invités locaux et séquences gourmandes. À 11h, l'émission Cap ou pas Cap met à l'honneur initiatives et bonne humeur sur 101,3 MHz.

→ À 12h : 1^{er} concours d'œuf meurette

Ce grand classique bourguignon est célébré à travers un concours placé sous le signe du savoir-faire, de la convivialité et du direct radio.

→ À 19h : défi record pour le plus grand Ban Bourguignon en extérieur

La Canopée vise un nouveau record, au-delà des 1 000 participants déjà atteints lors de la soirée musicale exceptionnelle.

À 19h30, Stéphanie Acquette ouvre la soirée avec un univers entre chanson, pop et poésie contemporaine.

À 20h, place au quiz musical.

À 20h30, Maltavern revient avec son folk-rock festif aux accents bretons et irlandais. Fort de 14 ans de scène, 600 concerts et six albums, le groupe promet un final dansant et chaleureux.



Retrouvez la boutique de la Foire sous la Canopée

Pour la deuxième année, la Foire de Sens propose sa boutique officielle sous la Canopée : un espace dédié aux souvenirs et aux passionnés, pour prolonger l'expérience en repartant avec un objet exclusif. Les visiteurs y retrouvent une sélection de produits inspirés de l'identité de la Foire et du patrimoine sénonais, comme des tabliers, des affiches collector et des goodies à collectionner ou à offrir. Une idée cadeau originale, pour soi ou pour ses proches, qui incarne l'esprit de la Foire et de la ville de Sens.



La fête foraine de Sens entre frissons, sensations confiseries... et traditions centenaires

→ Du vendredi 24 avril au dimanche 10 mai

C'est aussi le temps de l'un des rendez-vous les plus attendus : la fête foraine s'installe en cœur de ville. À l'image de la Foire, l'événement compte parmi les plus importants de France : plus de 75 manèges et animations - attractions, machines à pince, stands de tir, loteries, caravanes de confiseries - jalonnent le parcours de la place Jean-Jaurès jusqu'au kiosque, boulevard Maupeou.

Pour la deuxième année consécutive, le fête bénéficie de l'aménagement réalisé sur les Promenades. Un choix assumé par la municipalité pour réserver, dès l'origine, un espace dédié et permettre à l'événement de continuer à se tenir en cœur de ville, dans le respect de la tradition. L'agencement des manèges a été repensé pour fluidifier la circulation et améliorer le confort des visiteurs. « C'est un changement important après 80 ans d'organisation similaire, et il a fallu trouver des solutions pour que la fête foraine puisse continuer à exister en centre-ville », explique Chris Lamoureux, industriel forain sénonais. Plutôt que de réduire le nombre de manèges, la solution a consisté en un repositionnement précis, construit après plusieurs mois de concertation entre la Ville et les professionnels.



Une tradition foraine née de la Foire

Sur la fête foraine de Sens, Chris Lamoureux, né à Sens, incarne une tradition : troisième génération de forains sénonais, il travaille aujourd'hui avec son épouse et sa fille. Une histoire familiale qui remonte à son arrière-grand-père qui louait les baraques en bois de la Foire : les baraquements Brissons-Lamoureux. C'est son grand-père, raconte-t-il, qui le premier exploitait une chenille avant l'arrivée des autos-tamponneuses. Aujourd'hui, Chris exploite des autos-tamponneuses - attraction emblématique, intergénérationnelle - et des pinces à peluches, qui attirent un public large, des enfants aux ados, et même des adultes qui "tentent leur chance".

Les associations en démonstration : quatre lieux, quatre ambiances

Pour la 4^e année consécutive, la Ville offre aux associations (plus de 350 à Sens) une vitrine au cœur de la Foire : l'occasion de se faire connaître... et de créer un peu de trésorerie. Pour les visiteurs, c'est aussi un bon plan : animations gratuites et restauration assurée par des associations sénonaises (Stolliahc, Sumadjija, Rugby Club Sénonais, Élan Sens Paron Basket, Amicale des Franco-Portugais, la MJC de Saint-Clément). Du Cours Tarbé au Square Jean Cousin, en passant par le Parking du Palais de Justice et le bas des Promenades, chaque espace propose une ambiance et un programme pour tous les publics.

→ Cours Tarbé - Village associatif : on peut y passer la journée. Esprit : énergie, rencontres, immersion.

- Ateliers sportifs du Conseil départemental (10h-19h) : animation « fil rouge » du mercredi au dimanche (dont trampoline).
- Forces engagées (10h-19h) : armée présente chaque jour ; dès vendredi : cadets de la gendarmerie (10h-18h) + École nationale de police (10h-19h), vendredi à dimanche.
- SDIS (10h-19h) : photos pour les enfants + initiation aux gestes de premiers secours.
- Temps forts : échecs à 14h (tous les jours) ; culture urbaine & danse (MJC, rendez-vous ven./sam. : fitness color, hip-hop...); défi associatif participatif ; direct Stolliahc.



Restauration assurée par les associations.

→ Square Jean Cousin Bulle familiale et temps calme

- Jeux en bois (10h-18h) avec Sens Ludique : convivial, intergénérationnel.
- Ferme pédagogique (Ferme Terranova) : incontournable pour les enfants.
- Le cirque Star proposera des démonstrations et initiations aux arts du cirque.
- Stand « La Fresque » : venez rencontrer la dynamique équipe de ce spectacle historique.



→ Parking du Palais de Justice Spot "sport fun" (10h-19h)

Loisirs pour se défouler (karting à pédales, tir à l'arc, jeu de sumo). Idéal pour les familles et ados : activités simples, immédiates, ludiques.

→ Autour du kiosque à musique jusqu'au quai de l'Yonne : le monde agricole se dévoile

Dernière étape de la foire, cet espace réaffirme pleinement ses racines. Le territoire, les traditions et les savoir-faire agricoles y seront mis à l'honneur dans une ambiance conviviale et authentique.

La Chambre d'agriculture et les Jeunes Agriculteurs seront présents chaque jour, de 10 h à 18 h, pour aller à la rencontre du public, présenter leurs métiers, partager leur expérience et mieux faire connaître les réalités du monde agricole.

Chaque après-midi, de 14 h à 18 h, des animations équestres viendront compléter cette immersion, aux côtés de tracteurs à pédales proposés aux plus jeunes.

Enfin, une dizaine d'artisans et de producteurs locaux feront découvrir la richesse de leurs activités, leurs produits et leurs savoir-faire

Métiers

de la **collectivité**

Portrait :

Tarik El Ghoul,
au service de la propreté des
rues comme de la Foire !

À 37 ans, Tarik El Ghoul, chef d'équipe au service propreté de la Ville de Sens, coordonne chaque jour une équipe chargée de garder l'espace public propre. Pendant la Foire, cette mission prend une tout autre dimension.



Ce Sénonais et père de trois enfants dirige une équipe de sept agents. Sa mission : veiller à l'entretien des rues, au désherbage, au ramassage des déchets et au suivi de la propreté urbaine dans son secteur. Un travail de terrain, fait d'anticipation, d'observation et de réactivité. « *Je fais beaucoup de relevés de salissures dans les rues puis je programme les interventions* », explique-t-il. Mais lorsqu'arrive la Foire de Sens, l'organisation habituelle change d'échelle. Ancien footballeur au FC Sens puis chez les Portugais de Sens, repéré dans sa jeunesse par l'AJ Auxerre, Tarik El Ghoul a gardé du sport le goût de l'effort collectif. Sur le terrain, comme dans son service, l'esprit d'équipe reste central.

Une mécanique bien rodée pour absorber l'intensité de la Foire

Événement populaire, la Foire attire chaque jour des dizaines de milliers de visiteurs. Pour le service propreté, cela implique une mobilisation renforcée et une logistique précise, pensée

presque heure par heure. « *Nous sommes trois responsables chargés de la Foire. Il faut s'assurer que les plannings soient bien tenus. Ce qui change par rapport au quotidien, c'est qu'il y a énormément de monde et énormément de travail, tout d'un coup* », résume Tarik El Ghoul.

Parmi les zones les plus sensibles, la Canopée impose une vigilance particulière. Depuis son installation, il a fallu repenser les habitudes de travail. Une première équipe intervient désormais dès 5 heures du matin pour nettoyer les lieux avant l'arrivée des commerçants.

Puis tout au long de la journée, trois équipes de six à sept agents se succèdent sur des créneaux de trois heures pour ramasser cartons, verres et déchets divers, au fil du déballage et de l'activité commerciale. Au total, une dizaine d'agents sont mobilisés dès le matin, puis plusieurs rotations successives maintiennent les espaces propres malgré l'affluence.

Propreté urbaine : un défi quotidien, pas toujours respecté

Car si la Foire constitue un temps fort, la difficulté du métier se joue aussi, et surtout, au quotidien. Tarik El Ghoul le dit sans détour : « *Un des défis majeurs reste aujourd'hui la lutte contre les incivilités comme les mégots jetés au sol, les déchets abandonnés, les déjections canines, les remarques déplacées adressées aux agents... autant de gestes ou de comportements qui compliquent la mission de ceux qui œuvrent chaque jour pour la qualité du cadre de vie. Cela arrive de plus en plus souvent que des gens jettent quelque chose devant nos agents en disant : "Vous êtes là pour ça."* »

Le sens du service, malgré tout

Face à ces difficultés, Tarik El Ghoul n'a pas choisi l'amertume. Ce qu'il aime dans son métier, dit-il, c'est encore l'humain. Même lorsqu'il faut rappeler les règles, expliquer, sensibiliser, il répondra toujours avec calme à l'irrespect.



**Collecte des déchets
durant les 5 jours de
foire en 2025.**

Au total, 19 060 kg de déchets ont été collectés

Secteur Foire et fêtes foraines

85 porte-sacs, 20 conteneurs de 660 litres, 1 benne et 10 points d'apport volontaire ont été déployés.

Tonnage collecté : 13 760 kg

Secteur Canopée

18 porte-sacs équipés de cendriers, 12 conteneurs, 1 benne et 2 cendriers supplémentaires ont été installés.

Tonnage collecté : 5 300 kg



© Gerard Fayet, 2026

événement

L'École de police de Sens en route pour les Champs-Élysées

Le compte à rebours est lancé. Cette année, l'École nationale de police de Sens s'apprête à vivre un moment rare : défiler sur les Champs-Élysées le 14 juillet, au cœur de la cérémonie nationale. L'institution sénonaise aura même un rôle de premier plan : elle représentera l'ensemble des écoles de police de France. La dernière participation de l'École de Sens au défilé remonte à 2019. Cette année, l'événement prend une portée supplémentaire : l'école fête ses quatre-vingts ans.

→ Une sélection nationale... et un chiffre imposé : 126

Derrière le prestige du 14 juillet, la réalité est millimétrée. Pour défiler sur les Champs-Élysées, le dispositif impose un effectif précis : 126 élèves. Sens ne sera donc pas seule : l'école de Draveil vient compléter les rangs pour atteindre exactement le format attendu. Mais avant d'atteindre cette composition parfaite, il a fallu trancher parmi les 210 volontaires qui se sont portés candidats. Aux côtés des élèves gardiens de la paix, la délégation compte aussi des formateurs, des officiers et le directeur de l'école, Stéphane Pautrat : « J'ai déjà défilé en 2015 avec l'École des commissaires. Cette fois, ce sera un peu différent parce que la fois précédente, j'étais dans le groupe et là, je vais être devant. En effet, j'ai l'honneur de mener les troupes des écoles de police. »

→ Marcher "juste" : une mécanique collective à régler au pas près

Depuis plusieurs jours, les entraînements s'enchaînent sur la piste du stade Claude Pitou, au pas cadencé. De 15 à 20 kilomètres par jour sont ainsi parcourus pour acquérir le bon tempo, le bon geste ensemble. Aliocha Taupin, élève gardien de la paix, découvre un exercice très éloigné de son



quotidien. « Je n'ai pas du tout l'habitude de le faire. Je n'ai jamais été ni dans l'armée, ni dans quoi que ce soit de réglé comme ça », confie-t-il. Pour ce futur policier venu du civil, l'apprentissage est à la fois dépayçant et formateur : « C'est sympathique, mais c'est très rigoureux. » Ici, la précision se travaille au centimètre et à la seconde : une épaule en retard, un regard qui décroche, et c'est l'ensemble du rang qui se dérègle. Pour Xena Thily, la pression est encore plus importante : elle fait partie des profils sélectionnée au sein du groupe des porte-drapeaux. « Nous sommes sept pour le moment à être devant les bataillons et c'est une place que j'espère vraiment garder, » confie la jeune femme.

→ Un planning au long cours... jusqu'au stage intensif à Satory

La préparation s'étale sur plusieurs mois, avec une montée en puissance progressive. Suite aux sélections de janvier et février et après deux jours d'entraînement en avril, les élèves policiers partent quinze jours à Satory, juste avant le 14 juillet. Au-delà de l'institution sénonaise, la délégation défendra une image collective : « Nous représentons toutes les écoles de France, y compris le corps des gradés et gardiens de la police nationale. C'est la formation policière française, dans toute sa diversité, qui sera présente lors de cette cérémonie républicaine. » conclut avec fierté le commissaire Stéphane Pautrat, directeur de l'école de police de Sens.



culture

Quand Sens vit, mange, joue et danse manga

Place des Héros, SaYONNE'ara transforme Sens en un carrefour culturel inattendu. La littérature manga en est la porte d'entrée, mais le festival ouvre bien plus largement sur la richesse d'une culture japonaise à la fois ancestrale et profondément contemporaine.

Né autour du Prix littéraire manga SaYONNE'ara, le rendez-vous a progressivement grandi pour devenir un festival à part entière. Manga et illustration, arts traditionnels, musique, restauration japonaise, cosplay, ateliers et rencontres : les univers se croisent et se répondent. On passe d'un tatami à une table de dessin, d'une cérémonie du thé à une scène pop. Un mélange d'ambiances et de générations, où chacun peut entrer dans la culture japonaise par la porte qui lui ressemble.

L'engouement est bien réel. En 2025, près de 7 900 visiteurs ont participé à l'événement, un record qui confirme que l'intérêt des Sénonais pour la culture nippone ne cesse de grandir.

→ Le cœur battant : un prix littéraire qui fait lire et débattre

SaYONNE'ara, ce n'est pas seulement regarder ou se déguiser : c'est aussi lire, comparer, débattre et voter. Chaque année, les jeunes lecteurs sont invités à choisir leur manga préféré parmi une sélection organisée par catégories d'âge, de l'école primaire jusqu'au lycée et aux adultes.

En 2025, une nouveauté a particulièrement marqué les esprits avec l'apparition d'une catégorie thématique : **Geijutsu**. Cette sélection met à l'honneur des récits dans lesquels les arts — et notamment la peinture — occupent une place centrale dans l'histoire. Accessible dès le collège, elle permet de découvrir comment le manga peut aussi devenir un terrain d'exploration artistique et culturel.



→ En famille : un festival qui pense aussi aux tout-petits

SaYONNE'ara 2026 ouvre un espace dédié : **Kodomo no mori**, avec ateliers pour les 0-3 ans et leurs parents (décoration d'éventails, mini jardins japonais, etc.).

Retrouvez le programme complet sur Ville-sens.fr et sayonneara.fr



SaYONNE'ara, en chiffres

- Le prix littéraire regroupe 175 établissements
- Plus de 2500 lectrices et lecteurs
- 14 ans d'existence

VENDREDI 24 & SAMEDI 25 AVRIL 2026

→ Demandez le programme !

Les 24 et 25 avril 2026, SaYONNE'ara revient avec une programmation pensée comme un parcours : on peut venir pour un atelier précis... et repartir avec une envie nouvelle. Le festival reste un lieu privilégié pour croiser celles et ceux qui fabriquent les histoires. Rencontrez les éditeurs et leurs mangakas qui ont été sélectionnés dans le cadre du prix littéraire.

Retrouvez l'interview complète de Guillaume Main pour Golden Goal en lice pour un prix littéraire sur le site de la Ville www.ville-sens.fr

- Éditions Nouvelle Hyde : stand éditeur, ventes et dédicaces avec June - L'Autre Lui -, Eruthoth et Angelica Sharma
- Librairie Le XIII : partenaire du Prix Littéraire tout au long de l'année, avec dédicaces annoncées de Guillaume Main - Golden Goal -, Stéphanie le Chevalier - Ashes et et Jenny - Brille !
- Librairie Calligrammes : sélection de livres autour du Japon et animation jeunesse
- Tente de lecture et présence des bibliothèques de Sens : espace pour feuilleter, respirer, transmettre le goût du manga

Arts du Japon : SaYONNE'ara 2026 invite à découvrir les arts et techniques ancestraux du Japon

- Furoshiki (l'art du tissu) avec

- démonstrations et mini-ateliers
- Cérémonie du thé (découverte)
- Haïkus (atelier d'écriture)
- Bonsaï (exposition) et tatakhi-zomé (impression florale sur tissu)
- Moku Hanga (gravure japonaise sur bois) avec Jean Clair Cougnaud

Voix, pop culture, scène : le Japon d'aujourd'hui

- Tête d'affiche du festival, SaYONNE'ara est très fier d'accueillir le groupe STARSEED'Z, le tout premier girl group européen inspiré par la K-Pop
- Espace doublage : ateliers de découverte et d'initiation, avec l'accompagnement de Chantal Baroin (voir interview)
- Cosplay : animations et concours
- Performances K-pop



© Sarah Robine

Interview de la voix d'Erza Scarlett

Présente au festival, Chantal Baroin est la voix française d'Erza Scarlett, l'un des personnages principaux de l'anime *Fairy Tail*. Redoutable guerrière et mage, maîtresse de la Guilde, elle est l'une des héroïnes les plus populaires de la culture manga. Chantal Baroin nous livre son regard sur ce personnage emblématique et sur son travail de comédienne de doublage.

▪ Votre première vraie rencontre avec le manga, c'était quand ?

Petite, j'ai dû regarder des choses à la télé, Club Dorothée et compagnie... Candy, Goldorak. Et puis il y a eu un long temps où je n'ai ni lu ni regardé de manga. Un jour, on m'a proposé un premier manga en doublage. Le premier important pour moi, c'est GTO, où je fais l'infirmière Nao Cadena.

▪ En 28 ans de doublage manga, quel personnage vous a le plus marquée – et pourquoi ?

Évidemment, c'est Erza Scarlett dans *Fairy Tail*. D'abord parce que j'adore le personnage : pour une comédienne, il y a plein de choses à jouer, donc c'est très ludique – c'est jouer la comédie avant tout – et avec Erza, je suis servie. Et puis il y a une deuxième raison : depuis que je double *Fairy Tail*, depuis 2011, je rencontre le public. Nous comédiens de doublages, existons parce que les gens sont fans des versions françaises

de manga. Donc c'est un cadeau double : le rôle, plus la rencontre avec le public.

▪ Qu'est-ce qui rend Erza si forte à incarner – et qu'est-ce que *Fairy Tail* déclenche chez les fans ?

On est toujours au service de la comédienne qu'on double. Ensuite le personnage d'Erza est super riche : à la fois guerrière, cheffe de la guilde, avec un passé très sombre... il y a plein de scènes, plein de choses à jouer très différentes, c'est extrêmement ludique. Et *Fairy Tail*, c'est quand même le pouvoir de l'amitié, ça véhicule plein de choses. J'ai des témoignages de jeunes filles, mais aussi de jeunes garçons : à 85-90%, c'est leur premier manga. Beaucoup arrivent très émus. Vous ne pouvez pas savoir le nombre de filles qui me disent : « Ça m'a sauvé... j'ai été harcelée. » Donc oui, c'est un manga fédérateur.



SNCF Réseau poursuit la cure de jouvence de la ligne PLM

Cette grande ligne historique Paris-Lyon-Marseille, mise en service en 1849, reste l'un des axes ferroviaires les plus sollicités du pays. Dans le nord de l'Yonne, elle structure aussi le quotidien des habitants qui se rendent vers l'Île-de-France, la Bourgogne ou au-delà. Pour maintenir cette artère essentielle en état et limiter les incidents liés à l'usure et aux impacts climatiques, SNCF Réseau annonce un programme de modernisation d'ampleur sur le secteur Dijon-Paris, avec des travaux qui concernent directement les circulations passant par le Sénonais.

Sur cet axe, environ 150 trains circulent chaque jour, mêlant trains voyageurs et fret (principalement la nuit). À ce rythme, les infrastructures vieillissent mécaniquement : rails, traverses, ballast, mais aussi équipements de signalisation. L'objectif affiché est de régénérer ces éléments avant qu'ils ne deviennent sources de ralentissements ou de dysfonctionnements, afin de préserver sécurité, fiabilité et qualité de service.

→ Une stratégie de travaux « massifiés » pour éviter l'effet “travaux permanents”

Afin de limiter le sentiment de “travaux sans fin”, SNCF Réseau met en avant une stratégie assumée de chantiers « massifiés » : des travaux moins étalés dans le temps, mais plus visibles et plus marqués sur des périodes courtes. Cela évitera l'enchaînement de petites interventions pendant de très nombreux mois, si ce n'est années.

La conséquence directe est l'intensité des séquences : certaines séquences ont des impacts très perceptibles, mais l'objectif affiché est de réduire la gêne sur la durée, en évitant la multiplication de micro-chantiers.

→ Plus de 130 millions d'euros d'investissements en 2026

Ce sont plus de 130 millions d'euros d'investissements financés à 100% par SNCF Réseau prévus en 2026 sur le secteur Bourgogne-Franche-Comté de la ligne Dijon-Paris. Une enveloppe présentée comme stratégique pour pérenniser un axe national... dont les territoires traversés, Sens compris, dépendent pour leurs déplacements et leurs échanges. Plus de 600 entreprises, dont près de la moitié des TPE-PME régionales, sont engagées sur cette rénovation.

→ Les perturbations à venir

La 1^{ère} phase de régénération de 55 km de voies est entre Villeneuve-la-Guyard et Laroche-Migennes réalisée avec des moyens industriels lourds, notamment des “trains-usines”. La circulation sera interrompue en semaine, du 30 mars au 17 avril, de 10 heures à 14 heures. Des autocars de substitution seront mis en place entre les deux gares.

Du jeudi 30 avril (soir) au dimanche 3 mai (mi-journée), à Paris Gare de Lyon, les postes d'aiguillage de la gare souterraine et de l'avant-gare (qui régulent les circulations entre Paris et Villeneuve-Saint-Georges) seront remplacés par des postes informatisés de dernière génération.

Les gares de Paris Gare de Lyon et Paris Bercy ne seront pas desservies sur cette période.

L'offre TRAIN Mobigo Paris - Sens - Dijon - Lyon sera maintenue en totalité et déportée en gare de Paris Austerlitz durant toute la période des travaux.

Les canaux d'informations et d'achat Mobigo et SNCF Connect tiennent compte de ces adaptations.

Mobilité électrique : Sens passe à la vitesse supérieure

La Ville engage le déploiement d'un nouveau réseau de bornes de recharge pour les véhicules électriques en passant de 7 à 64 points d'ici fin 2026. Une opération importante dont le coût est uniquement porté par l'opérateur Qwello. En centre-ville, dès la mi-avril, les visiteurs pourront ainsi recharger leur véhicule le temps d'une séance de shopping, d'un rendez-vous ou d'une démarche administrative.

La Ville a fait le choix de s'appuyer sur une procédure d'appel à manifestation d'intérêt (AMI) qui a désigné l'opérateur Qwello. Cette entreprise, spécialisée dans l'implantation et la gestion de bornes pour véhicules électriques, assure l'étude d'implantation, l'installation, la supervision, la maintenance et l'exploitation du service au quotidien. En contrepartie de l'utilisation du domaine public, elle verse une redevance à la collectivité composée d'une part fixe et d'une part variable, fixée à 6 % du chiffre d'affaires.

→ Un déploiement en deux temps

Les 64 points de recharge sont déployés en deux temps par l'opérateur Qwello : d'ici la mi-avril, trente-deux en centre-ville et autour de l'Amande, suivis de trente-deux points supplémentaires, répartis sur le reste de la commune, d'ici la fin de l'année. Ces 64 chargeurs se substituent aux 7 bornes implantées auparavant par le SDEY (Syndicat d'Énergie de l'Yonne). « L'enjeu est d'absorber la demande croissante et de proposer une offre de recharge plus lisible, plus dense et mieux répartie », résume l'agent chargé d'opération pour la Ville, Hervé Colnay.

→ Facilité d'utilisation et énergie verte

D'une puissance de 22 kW, ces bornes ne sont pas configurées pour la « recharge express » des grands axes, mais sont adaptées aux usages urbains et assurent un prix de recharge raisonnable. L'utilisation est simple, notamment grâce à l'application, qui guide l'utilisateur vers une borne disponible ou permet la réservation à l'avance. Les bornes proposent, selon les cas, un câble intégré ou une prise si l'on souhaite brancher son propre câble. Enfin, l'opérateur a fait le choix de distribuer uniquement une énergie verte issue de sources renouvelables.

→ Le prix de la recharge

Tarifs du réseau Qwello :

- 0,30 €/kWh + 0,02 €/min TTC (en journée)
- 0,30 €/kWh + 0,02 €/min TTC (à partir de 21 h jusqu'à 7 h - en soirée), plafonné à 3 h pour la part « minutes »

En deux heures de recharge :

- Mégane E-Tech (60 kWh) : récupère jusqu'à 284 km d'autonomie pour un coût d'environ 15,60 €
- e-208 50 (50 kWh) : récupère jusqu'à 139 km d'autonomie pour un coût d'environ 9 €



Télécharger l'appli : <https://qwello.fr/fr>
(AppStore & Google Play)

travaux

Au Gué Saint-Jean, le lavoir retrouve son toit... et une part de mémoire sénonaise

À Sens, le lavoir-abreuvoir du Gué Saint-Jean, connu depuis le Moyen Âge, dont l'édifice actuel aurait été construit au XIX^e siècle, vient de bénéficier d'une rénovation très attendue : une toiture entièrement refaite à l'identique. Objectif : préserver durablement ce petit patrimoine du quotidien et le rendre pleinement aux Sénonais, dans un secteur au charme singulier, resté longtemps « hors du temps ».



→ Un site protégé, au cœur d'un quartier resté rural

Le lavoir et le Gué Saint-Jean constituent un ensemble patrimonial reconnu : le site est inscrit depuis le 25 septembre 1961 au titre des paysages et du patrimoine (site urbain d'intérêt pittoresque et historique). Cette protection englobe le lavoir, le bassin du plan d'eau, le gué, la rue du Gué Saint-Jean et même une partie des canalisations du ru de Mondereau qui alimente le plan d'eau.

Ce ru, aujourd'hui canalisé sous la rue de Mondereau, coulait encore à ciel ouvert au début du XIX^e siècle, comme l'atteste le cadastre napoléonien de 1826. Le secteur est également voisin d'un autre témoin du passé hydraulique local : l'ancien « Moulin de la Vierge », classé au titre des monuments historiques (1980).

→ Trois étapes de chantier, un toit sauvé

La rénovation s'est déroulée en plusieurs temps, pour sécuriser l'ouvrage avant de refaire la couverture.

- **Septembre 2025 : sécurisation de la charpente.** Trois semaines de travaux ont été nécessaires pour créer des piliers sous la charpente et réaliser l'échafaudage. Travaux réalisés par IDMC (Malay-le-Grand) – 12 000 €.
- **Novembre 2025 : préparation du chantier.** Profitant de la mise en chômage du ru de Mondereau, un échafaudage a été installé afin de lancer la phase suivante.
- **Janvier-février 2026 : réfection complète de la toiture.** En quatre semaines, 95 m² de tuiles ont été remplacés à l'identique, avec reprise du faîtage, peinture des chevrons et des pannes. Le chantier salue le savoir-faire de Chemolle 89, pour la qualité de l'exécution.

Au total, le montant de l'opération atteint 49 450 € TTC.

→ Un lavoir « multifonctions » : laver, abreuver... et se retrouver

Bien plus qu'un décor, le Gué Saint-Jean raconte une vie de quartier. Dans un article de presse provenant des archives municipales, le site est décrit comme un lavoir « multifonctions », où les lavandières s'installaient face au bassin pour battre le linge, pendant que l'endroit servait aussi d'abreuvoir pour le bétail. Le texte rappelle le rôle du ru de Mondereau, autrefois appelé « Mordereau », et l'ambiance sonore des battoirs qui résonnaient jusque dans la rue.



↑ Chemolle, l'excellence au service de la transmission

Dans les Grands Salons de l'Hôtel de Ville, le 28 mars, la société Chemolle, implantée dans le Sénonais depuis 150 ans, a mis à l'honneur deux jeunes talents, compagnons du Tour de France : Nohan Loop, médaillé d'or au concours du Meilleur Apprenti Charpentier de France 2025, et Jean Gostiaux, médaillé d'argent aux WorldSkills 2025 en charpente. L'entreprise a participé à plusieurs chantiers remarquables à Sens, parmi lesquels le lavoir et le kiosque, sans doute les plus emblématiques.



séniors

La Maison des Séniors, un lieu de vie animé au service des aînés

En quelques mois à peine, la Maison des Séniors s'est imposée comme un rendez-vous essentiel dans la vie quotidienne de nombreux aînés. Pensée comme un espace de rencontres, d'activités et de convivialité, elle répond à un besoin fondamental : offrir aux seniors un lieu où sortir, partager, créer, se distraire et maintenir un lien social régulier.

Aujourd'hui, plus de 200 adhérents – dont de nombreuses nouvelles personnes – fréquentent cette structure installée au premier étage du bâtiment qui abrite la maison des associations. Cette situation de proximité, notamment avec les Espaces Savinien, constitue un véritable atout : elle permet de mobiliser différents espaces municipaux adaptés aux pratiques collectives et de diversifier les activités proposées tout au long de la semaine.

→ Une programmation pour chacun

Du lundi au vendredi, la Maison des Séniors déploie une offre particulièrement riche. Jeux de cartes, ateliers manuels, sorties, conférences, chorale, ateliers mémoire, temps d'échange : « la programmation est pensée pour répondre à toutes les envies et à tous les rythmes » précise Nathalie, la référente du lieu. Au quotidien, tarot, belote, échecs, danse, couture, crochet, tricot, broderie, poterie, art floral ou jeux de société composent un programme varié, accessible et fédérateur. Chacun peut ainsi venir selon ses goûts, retrouver ses habitudes, découvrir de nouvelles pratiques et, surtout, rompre l'isolement. Derrière cette organisation quotidienne, il y a surtout une équipe pleinement investie. L'accueil et l'animation de la Maison des Séniors reposent sur l'engagement de Nathalie, Angélique, Hélène et Chantal.

→ Pour ne plus manger seul

La restauration contribue elle aussi pleinement à cette dynamique. Bien plus qu'un simple service, elle représente pour la vingtaine d'adhérents fidèles un moment attendu, un temps de pause et de convivialité où les échanges se prolongent naturellement. La ville prend en charge une partie du coût du repas pour faciliter l'accès à ce service : 8€10 au lieu de 11€30.

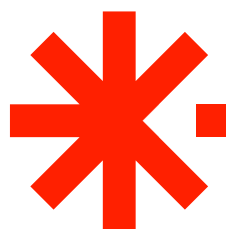
→ Des sorties pour agrémenter le quotidien

La convivialité ne s'arrête pas aux murs de la maison. Tout au long de l'année, des sorties sont proposées aux adhérents : visites, restaurant, théâtre, cinéma, découvertes locales... Une à deux fois par trimestre, ces rendez-vous offrent l'occasion de partager une journée différente, hors du quotidien. L'accessibilité demeure un principe central de cette programmation. Si les participants contribuent au financement de leur sortie, des tarifs de groupe sont systématiquement recherchés afin de garantir des conditions tarifaires raisonnables et de permettre au plus grand nombre d'y prendre part.

Au mois d'avril, parmi les temps forts : une gaufre party dans une ambiance musicale, un café-tricot, une représentation de Madame Bovary au Théâtre de la Ville, une journée thématique comprenant la visite de la Biscuiterie de Bourgogne, un déjeuner au restaurant et un trajet à bord du petit train de l'Yonne, ainsi qu'une conférence sur la vie merveilleuse des plantes et des arbres..

→ Pratique

La Maison des Séniors propose chaque mardi matin, sur rendez-vous pris auprès du CCAS – tel. 03 86 65 80 40, un point infos seniors, avec la possibilité de rencontrer une assistante sociale.
Maison des Séniors, rue Saint-Pierre-le-Vif 89100 Sens
03 86 65 66 51
Adhésion à l'année : 27 €



Puzzles antiques

➔ **Les 13, 15, 16 et 17 avril**
à partir de 14h à 16 - musée

Pendant les vacances scolaires d'avril, le musée invite les familles à plonger dans l'histoire antique de Sens et découvrir ses trésors cachés !

Le musée conserve de remarquables mosaïques gallo-romaines, réalisées à partir de milliers de petites tesselles colorées. Ces décors raffinés témoignent de la richesse de l'ancienne cité d'Agedincum (Sens) et des somptueuses villas antiques qui ornaient autrefois le territoire.

Après la visite, place à la création ! L'artiste plasticienne Charlotte Chapuis invite les participants à réaliser leur propre mosaïque, inspirée des œuvres du musée.

Un atelier ludique et créatif pour petits et grands, mêlant histoire, art et imagination !

Tarif : 5€ - 15 personnes maximum - informations et réservation sur musee-sens.fr



The uncle bikers

➔ **Vendredi 24 avril**
21h - la Scène

The Uncles Bikers vous propose un concert énergique aux sonorités des années 1960 et 1970.

Fondé par Pascal Hughes (batterie) et Hervé Hughes (basse), le groupe réunit également Jack Février (chant, guitare, harmonica) et Yohann Amzallag (lead guitar). Ensemble, ils proposent un répertoire vibrant mêlant standards incontournables - des Rolling Stones à Muddy Waters, en passant par Top, The Doors ou Creedence - et compositions originales signées Jack Février.

Après de nombreux concerts, le groupe a sorti en 2021 l'EP *Never Stop*, suivi de l'album *Riding All Night* en 2023. Leur nouveau disque *Daily Business*, enregistré début 2025, poursuit cette aventure musicale avec six nouvelles compositions.

Un concert blues-rock authentique, intense et généreux, à vivre en live !

Informations et réservation sur ville-sens.fr

Madame Bovary en plus drôle et moins long !

➔ **Mardi 21 avril**
20h30 - théâtre

Deux comédiennes déjantées relèvent un défi audacieux : vous raconter Madame Bovary... sans une seconde d'ennui.

Que vous ayez souffert sur les bancs de l'école en lisant Flaubert, que vous n'ayez jamais ouvert le roman "Madame Bovary" ou que vous hésitiez encore entre Balzac et Zola, ce spectacle est fait pour vous !

Sur scène, Camille Broquet et Marion Pouvreau revisitent ce monument de la littérature avec un regard résolument décalé, drôle et intelligent. Entre clins d'œil malicieux et situations burlesques, elles redonnent vie à l'histoire d'Emma Bovary avec une liberté réjouissante.

La presse applaudit : « *Intelligemment décalé et virtuose* » (La Revue du Spectacle), « *Pari réussi, haut la main !* » (Arts Culture Évasions).

Et qui sait ? Après le spectacle, vous aurez peut-être même envie de relire Flaubert...

Informations et réservation sur ville-sens.fr



expositions

▪ Exposition «Signes des temps» de Diego Velez

Vernissage le vendredi 24 avril 2026 à 18h30
Exposition du vendredi 24 avril au dimanche 10 mai – Maison Jean Cousin

conférences

▪ A la découverte de l'histoire de l'art : l'art pompier

Mercredi 15 avril à 18h30 – grands salons de l'Hôtel de Ville

▪ La musique selon Colette, par Ekaterina Bruggeman

Samedi 25 avril à 17h – CEREP

animations/ événements

▪ Prix littéraire SaYONNE'ara

Jusqu'au 4 avril – dans les CDI et les bibliothèques

▪ Prix de l'Escargot en poche

Jusqu'au 23 mai – dans vos médiathèques

▪ Prix BD Adèle

Jusqu'au 11 septembre – dans vos médiathèques

▪ Sens'As : prix du jeu de société

Du 1er au 30 avril – dans vos médiathèques

▪ Tournoi Sans Frontière

Du 3 au 6 avril – complexe sportif René Binet

▪ Les histoires arc-en-ciel, de 2 à 5 ans

Samedi 4 avril de 11h à 12h – ludo-médiathèque, Espace Jean-Christophe Rufin

▪ Atelier d'écriture spécial Japon

Samedi 4 avril de 14h30 à 16h – ludo-médiathèque, Espace Jean-Christophe Rufin

▪ Week-end à la découverte de la restauration d'œuvres d'art : visite guidée

Samedi 4 et dimanche 5 avril à 15h – musée

▪ Chasse aux œufs de Pâques

Lundi 6 avril à partir de 15h – parc du Moulin à Tan

▪ Réunion point informations petite enfance – modes d'accueil

Mardi 7 avril à 17h – salle du Relais fleuri, 6 rue du Général Leclerc

▪ Les folies manuelles

ludo-médiathèque, Espace Jean-Christophe Rufin

- Mardi 7 avril de 14h à 16h
- Vendredi 10 avril de 14h à 16h

▪ Permanence de la bibliothèque sonore

Mardi 7 avril de 14h30 à 17h – ludo-médiathèque, Espace Jean-Christophe Rufin

▪ Les marmottines

médiathèque, La Ruche
- Mercredi 8 avril à 10h : lecture
- Mercredi 15 avril à 10h : ludothèque
- Mercredi 29 avril à 10h : musique

▪ Spécimon - Création jeu de cartes à jouer

Mercredi 8 avril de 14h à 17h30 – ludo-médiathèque, Espace Jean-Christophe Rufin

▪ D'un fil à l'autre

Samedi 11 avril de 10h à 18h – promenades du boulevard Maupeou

▪ Week-end des métiers d'art

Samedi 11 et dimanche 12 avril à partir de 13h30 – musée

▪ Café culture de l'Orangerie

Lundi 13 avril à 10h – Résidence de l'Orangerie

▪ Puzzles antiques

Lundi 13, mardi 14, jeudi 16 et vendredi 17 avril de 14h à 16h – musée

▪ Initiation au jeu de rôle et de figurines, avec l'Odysée de l'imaginaire

Samedi 18 avril de 14h à 18h – ludo-médiathèque, Espace J.-C. Rufin

▪ On joue coop !

Samedi 18 avril de 14h à 18h – médiathèque, La Ruche

▪ Métiers de l'archéologie : visite guidée

Samedi 18 et dimanche 19 avril à 15h – musée

▪ Brocante mensuelle, organisée par Radio Stolliahc

Dimanche 19 avril de 5h à 17h – boulevard du mail

▪ Marché aux fleurs et à la poterie

Dimanche 19 avril de 9h à 18h – place des Héros

▪ Visite guidée "Le bronze dans tous ses états"

Samedi 25 et dimanche 26 avril à 15h – musée

▪ Journée nationale du souvenir des victimes et héros de la déportation

Dimanche 26 avril à 9h – monument aux morts

▪ Café Papote avec les ambassadeurs du tri sélectif

Mercredi 29 avril de 10h à 12h – ludo-médiathèque, Espace J.-C. Rufin

▪ Le temps des Histoires, de 4 à 10 ans

Mercredi 29 avril à 15h30 – médiathèque, La Ruche

▪ Café lecture

Mercredi 29 avril à 17h30 – médiathèque, La Ruche

spectacles / concerts

▪ Femme non-rééducable

Vendredi 3 avril à 20h30 – théâtre

▪ Madame Bovary en plus drôle et moins long !

Mardi 21 avril à 20h30 – théâtre

▪ Pluie d'étoiles – Stars of the Ballet

Vendredi 24 avril à 20h30 – théâtre

▪ The Uncle Bikers

Vendredi 24 avril à 21h – la scène

sport

▪ Challenge départemental jeunes, multi-activités handisport

Mercredi 8 avril de 9h30 à 16h – complexe sportif Roger Breton

▪ Football – championnat R1 Herbelin

Stade Fernand Sastre
- Samedi 11 avril à 18h : FC SENS vs LA CHAPELLE GUINCHAY
- Samedi 25 avril à 18h : FC SENS vs VAUZELLES ASA

L'actualité en bref ...

France Services : un coup de pouce pour vos démarches en ligne

→ **L'engagement** : chaque personne repart avec une réponse, qu'il s'agisse d'un accompagnement direct ou d'une réorientation.

Demande de carte d'identité, passeport, carte grise, permis de conduire, dossier retraite... Les démarches administratives sont aujourd'hui largement dématérialisées. Mais tout le monde n'est pas à l'aise avec Internet. C'est justement le rôle de France Services : proposer un accompagnement personnalisé aux habitants qui ont besoin d'aide pour effectuer leurs démarches en ligne.

Sur place, les conseillères accompagnent les usagers dans les démarches du quotidien relevant de leurs partenaires institutionnels. Parmi les demandes les plus fréquentes figurent les pré-demandes de cartes d'identité et de passeports, les formalités liées à la carte grise (achat, cession, changement d'adresse), le renouvellement du permis de conduire, mais aussi les dossiers de retraite, souvent jugés complexes.

L'objectif est d'apporter une aide de premier niveau : créer un compte, remplir un formulaire, scanner ou transmettre des documents, vérifier les pièces nécessaires. Lorsque la demande nécessite une expertise plus poussée, l'usager est orienté vers le bon interlocuteur.

France Services accueille le public du lundi au vendredi, de 8 h 30 à 12 h et de 14 h à 17 h. Les rendez-vous sont recommandés pour les démarches qui demandent du temps, mais un accueil sans rendez-vous reste possible pour une information, une orientation ou une demande simple.

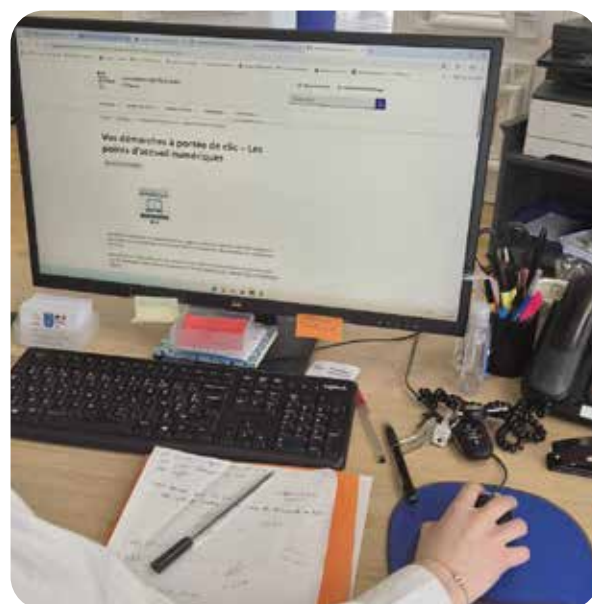
100, rue de la République à Sens
tel. 03 86 95 68 28

Questionnaires usagers : votre avis compte !

→ Dans le prolongement des ateliers consacrés à la relation usagers, la Ville de Sens et l'Agglomération du Grand Sénonais mettent à disposition des questionnaires au sein des accueil public destinés à mieux comprendre les attentes des habitants et à améliorer les services publics du quotidien. Cette démarche vise à recueillir des avis concrets sur l'accueil, l'information, l'accompagnement et la qualité des réponses apportées.

Ces questionnaires peuvent être remplis directement en ligne sur le site de la Ville. Ils sont également disponibles en version papier dans les accueils des services de la Ville et de l'Agglomération, afin de permettre au plus grand nombre de s'exprimer facilement.

www.ville-sens.fr



La maison des associations labellisée guid'Asso Information

→ La Maison des associations rejoint le réseau Guid'Asso, dispositif national destiné à mieux accompagner les associations. Avec cette labellisation, elle devient un relais identifié pour informer, conseiller et orienter les bénévoles et responsables associatifs. Création d'association, démarches administratives, fonctionnement, développement de projets : les usagers bénéficient d'un appui de proximité, gratuit et structuré. Une reconnaissance qui confirme la place centrale de la Maison des associations dans l'accompagnement de la vie associative locale.

Contact : 06 52 62 50 13



Prochains conseils municipaux

→ Conseil municipal sur le DOB : lundi 13 avril à 18h30
Conseil municipal pour le vote du budget : lundi 20 avril à 18h30

Belle été

ARRIVE !

à Sens

mai à
octobre 2026

concerts
sports

animations
expositions

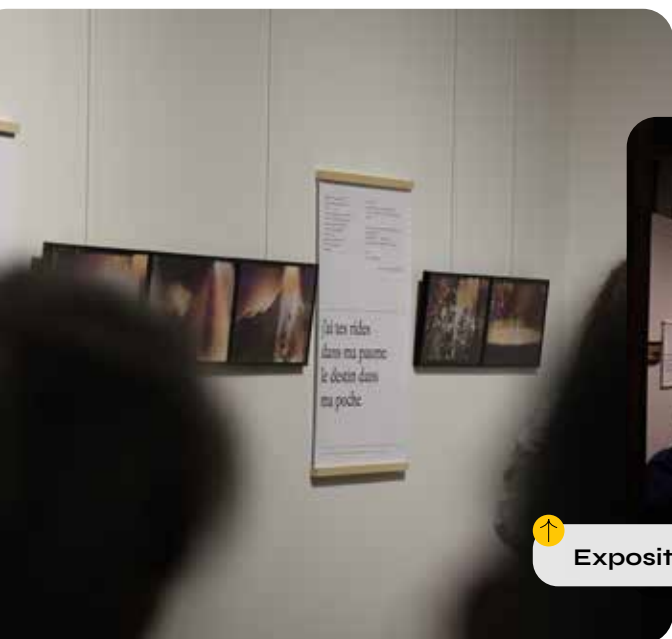
www.ville-sens.fr



retour en images



Salon de la Pub ancienne



Exposition Blancs volants



Samedi gourmand



Projet service jeunesse





↑ L'odeur de la guerre au théâtre



↑ Carnaval de Sens



↓ Riviera Paradise à la Scène



↓ Spectacle SUCCES REPRISE à la Scène



FOIRE de SENS

29 AVRIL - 3 MAI 2026

FÊTE FORAINE
du
24 avril
au
10 mai
FÊTE FORAINE

3,5 Km
de stands

